



Část obce:	Nečemice
Obec:	Tuchořice
Název:	kostel sv. Bartoloměje
Okres:	Louny
Kraj:	Ústecký
Parcelní číslo:	73
Kat. území:	Nečemice
Číslo ÚSKP	42774/5-1277



## Anotace

Nečemice se nacházejí přibližně 11,5 km jihovýchodně od Žatce na Klučeckém potoce v pahorkatině Džbán. Ves rozložená pod raně středověkým hradištěm Výrov skýtá v jinak zemědělské krajině Lounska pohled na výjimečně zachovalou sídelní buňku obklopenou lesem, což odpovídá představě o krajině raného středověku.

Kostel stojí uprostřed bývalého hřbitova oválného půdorysu na ostrožně ve východní části intravilánu vsi. Kostel má obdélnou loď, na niž východním směrem navazuje shodně široký neodsazený krátký přímý úsek presbytáře se závěrem na půdorysu segmentového oblouku. K severní straně lodi a presbytáře přiléhá klenutá sakristie nepravidelného obdélného půdorysu.

Ze stávajícího organismu stavby náleží středověkému kostelu pouze loď s jižním portálem a dvojicí výše ležících drobných okenních otvorů, které byly v rámci opravy fasád zakryty. K východní straně lodi se připojoval presbytář neznámého půdorysu, o němž lze s jistotou říci pouze to, že byl užší a od lodi odsazený, jak lze dovodit z existence jihovýchodního nároží lodi. Přestože první bezpečná zmínka o vsi a o kostele pochází z roku 1355, lze portál a tím i středověkou část kostela datovat již do druhé čtvrtiny 14. století. Během stavebního a archeologického výzkumu byla zjištěna dvojice subtilních klenebních žeber dokládající pozdně gotické stavební úpravy neznámého rozsahu.

Zásadní přestavba kostela se uskutečnila až na samém počátku 18. století, kdy byl středověký presbytář nahrazen stávajícím, v lodi byly proraženy půlkruhové okenní otvory, instalována kruchta a celá stavba dostala novou valbovou střechu a krovy. V 18. století byly ještě k lodi přistavěny opěráky, rozšířen kůr pro větší varhany, což si vyžádalo i ve stropě nad ním zhotovení dřevěné kupole. V první třetině 19. století byla vystavěna současná sakristie, která snad nahradila stavbu barokní. V dalších desetiletích již probíhaly pouze běžné údržbové práce či částečné obměny mobiliáře. Od poloviny 20. století kostel chátral a jeho postupnou degradaci zastavily až opravy z posledních let.

**Popis<sup>1</sup>**

Jaroslav Skopec

<b>Poloha a sídelní kontext</b> Vojtěch Peksa	<p>Nečemice se nacházejí přibližně 11,5 km jihovýchodně od Žatce na Klučeckém potoce v pahorkatině Džbán. Jedná se i dnes o zalesněné území na rozmezí Poohří a Rakovnicka. Nečemice rozložené pod raně středověkým hradištěm Výrov skýtají v jinak zemědělské krajině Lounska pohled na výjimečně zachovalou sídelní buňku obklopenou lesem, což odpovídá představě o krajině raného středověku, jak ji rekonstruuje současná archeologie. Zatímco z prostoru bývalé cihelny ležící 500 m jihozápadně od vsi pocházejí doklady pohřebiště z 10. až 11. století,<sup>2</sup> v prostoru současné vsi zatím jen tušíme soudobé raně středověké sídliště, ke kterému dodatečně přibyl kostel situovaný na ostrožně ve východní části intravilánu. Kostel stojí uprostřed bývalého hřbitova oválného půdorysu vymezeného částečně dochovanou mnohobokou ohradní zdí.</p>
<b>Charakteristika</b>	<p>Kostel má obdélnou loď, na níž východním směrem navazuje shodně široký neodsazeným krátký přímý úsek presbytáře se závěrem na půdorysu segmentového oblouku. K severní straně lodi a presbytáře přiléhá sakristie nepravidelného obdélného půdorysu.</p>
<b>Rozměry a materiál zděných konstrukcí</b>	<p>Loď o půdorysných rozměrech 9,1 x 12,1 m má společně s 5,5 m dlouhým presbytářem zdivo šíře 1,2 m. Sakristie s šířkou 3,35 m a délkou 4,8 m má zdivo široké necelých 0,8 m. Zdivo lodi a presbytáře je vyzděné z lomových opukových kamenů, které jsou ve zdivu sakristie ve velké míře kombinovány s více či méně pravidelně opracovanými opukovými kvádry. V ose severní stěny a v západních nárožích je loď zesílena opěrnými pilíři vyzděnými ze smíšeného zdiva. Ve zdivu jihozápadního opěráku jsou užity i přesně opracované pískovcové kvádry. Nad severozápadním opěrákem jsou zřetelné pískovcové kvádry nárožního armování, které se částečně dochovalo i na styku jižní zdi lodi a presbytáře, jihozápadní nároží nad opěrákem armování postrádá. Pálené cihly rámuji zejména okenní a dveřní otvory a vyzděny jsou z nich plackové klenby sakristie.</p>
<b>Interiér</b>	<p>Loď je přístupná od západu při vnějším líci osazeným obdélným kamenným portálem, který je součástí před průčelí předsazeného zděného zádveří se segmentovým záklenkem. Na vnitřním líci vstupu je umístěna dveřní zárubeň. Prostor mezi portálem a zárubní je obdélný se zkosenými kouty. Loď má plochý strop s prkenným podhledem, který je nad kruchtou otevřen do dřevěné kupole na půdorysu pravidelného dvanáctiúhelníku. Interiér lodi je osvětlován čtyřmi půlkruhovými okenními otvory a dvěma otvory obdélnými. Západní část lodi zaujala dřevěná kručhta půdorysně uprostřed rozšířená segmentem s navazujícími konkávními boky.</p> <p>Loď je propojena s presbytářem neuzavřeným vítězným obloukem, jenž je tvořen pouze přízedními trojúhelnými pilíři, které jsou na straně lodi členěné nikami na půdorysu segmentového oblouku a opatřené bohatší štukaturou. Plochostropý presbytář byl osvětlován trojicí dnes zazděných okenních otvorů</p>

<sup>1</sup> Text kapitoly Popis a interpretace, včetně vybraného obrazového materiálu uvedeného v kartě byl publikován v Jaroslav SKOPEC A KOL., *Středověké venkovské kostely okresu Louny*, Ústí nad Labem 2022.

<sup>2</sup> J. BUBENÍK, *Slovanské osídlení středního Poohří*, s. 223.

	<p>shodných s půlkruhovými otvory lodi. Na severní straně je prolomen obdélný vstup se segmentovým záklenkem zpřístupňující prostor sakristie.</p> <p>Sakristie je zaklenuta dvěma poli českých plavek oddělených meziklenným segmentovým pasem. Od západu je osvětlována obdélným okenním otvorem a od východu je z exteriéru přístupná obdélným portálem s páskem.</p> <p>Kostel kryje sedlová střecha ukončená nad presbytářem polovičním kuzelem a na západě valbou. Na rozhraní lodi a presbytáře střechou prostupuje hranolová sanktusníková věž. Sedlová střecha sakristie je na severu ukončena zděným štítem s konkávně projmutými boky, půlkruhovým okřídleným nástavcem a půlválcovou nikou v ose. Krov nad lodí a presbytářem je hambalkový s ležatými stolicemi v plných vazbách s věšadly tvořenými sloupkem a dvojicí vzpěr, které přes podélný průvlak vynášejí středy vazných trámů.</p>
<b>Exteriér</b>	<p>Západní průčelí lodi, opatřené v ose zádveřím členěným lizénami, je ukončeno profilovanou korunní římsou, nad níž se nachází okenní otvor rámovaný pilastry, jejichž hlavice nesou šišky a svírají mezi sebou segmentový fronton se štukovým andělem nad jeho vrcholem. Průčelí sakristie jsou členěna iónskými pilastry a na severním průčelí navíc dvojicí slepých obdélných okenních otvorů se šambránami s klenáky. Průčelí s odstupňovaným soklem jsou završena korunní římsou ve formě kladí, na niž nasedá štít střechy. Ostatní průčelí kostela postrádají sokl, jsou hladce omítaná, nečleněná a ukončena korunní římsou. V ose jižního průčelí lodi zůstal po obnově prezentován hrotitý portál s jednou půdorysně zalomeným pískovcovým ostěním, kterému dominuje výrazný hruškovcový prut. Vpředu na něj navazuje dvojice výžlabků s mezilehlou šikmou stezkou, za hruškovcem pokračuje profil dvojicí drobných výžlabků plynule přecházejících v mezilehlý obloun. Celý profil je na vnější straně uvozen a na vnitřní straně ukončen šikmou stezkou.</p>
<p><b>Stavební proměny kostela</b> Jaroslav Skopec, Martin Barus, Jaroslav Havrlant</p>	
<b>Středověký kostel a jeho stavební proměny</b>	<p>Dosavadní soupisová literatura označovala kostel za novostavbu z roku 1786.<sup>3</sup> Z velké části opadané omítky však odhalily středověké zdivo obdélné lodi,<sup>4</sup> jejíž délku udávají zachované spodní dvě třetiny armovaného jihovýchodního a severozápadního nároží, které se dochovalo až do výše korunní římsy. Jihozápadní nároží armování postrádá, jelikož bylo přezděno v důsledku realizace barokního opěrného pilíře. Loď tak dosahovala na exteriéru délky přibližně 13,5 m a šířky 11,5 m. Vstup do lodi se nacházel v ose jižní strany lodi, kde se dochoval profilovaný hrotitý portál, který byl v rámci opravy fasády</p>

<sup>3</sup> E. POCHE A KOL., *Umělecké památky 2*, s. 455. Z. WIRTH, *Umělecké památky Čech*, s. 509.

<sup>4</sup> Na zachované středověké jádro kostela včetně portálu a dvojice okenních ostění prvně v literatuře upozornili David OTÁHAL – Michal PANÁČEK, *Příspěvek k diskusi o možnostech dokumentace architektonických prvků. Gotické portály kostelů sv. Bartoloměje v Nečemicích a sv. Marka v Sušanech*, in: *Dějiny staveb 2003, Plzeň 2004*, s. 63–67.

v roce 2018 odhalen a prezentován. Nika vstupu měla patrně přímé či jen velmi málo rozevřené špalety, jak vyplývá ze zaměření jejího zjištěného západního interiérového nároží. Z polohy prahu portálu zároveň vyplývá, že terén ve středověku byl nejméně o 50 cm výše, než je tomu dnes. K autentickým středověkým prvkům dále náležejí po bocích portálu výše ležící drobné okenní otvory rámované kamenným ostěním se širokým okosením ponechávajícím pouze 25 cm široký průzor. Z ostění, která byla patrná před opravou fasády v roce 2018, se dochovaly pouze části západních stоек s parapety, nicméně při stavebních pracích byly nalezeny dva fragmenty dílů ostění se segmentovým zakřivením. Vzhledem k tomu, že mají identickou profilaci s okenními stojkami, lze je přiřadit jejich záklenkům. Z porovnání šíře otvorů se zakřivením nalezených dílů je zřejmé, že záklenky měly hrotitý tvar.

K východní straně lodi se připojoval presbytář neznámého půdorysu, o němž lze s jistotou říci pouze to, že byl užší a od lodi odsazený, jak lze dovodit na základě existence jihovýchodního nároží lodi. Vzhledem k níže předpokládané době vzniku kostela přicházejí v úvahu dvě nejpravděpodobnější varianty s kvadratickým či polygonálním závěrem. Důvodně můžeme rovněž předpokládat, že byl presbytář opatřen žebrovou klenbou. Zdali je pozůstatkem prvotní klenby část dílu klenebního žebra zazděná ve špaletě vstupu směřujícího z presbytáře do sakristie, nemusí být jisté. Z profilace 15 cm širokého žebra je dochována pouze dvojice okosených hran s částí navazujícího výžlabku, nelze proto jednoznačně rekonstruovat jeho celý profil. Ještě subtilnější je díl klínového žebra se segmentově prohnutými boky nalezený při opravě ohradní zdi v roce 2022, který dosahuje šíře pouhých 10 cm. Nejspíše však bylo o něco širší, neboť jeho postranní části byly odsekány, tudíž ukončení jeho profilu neznáme. Subtilnost obou žeber naznačuje jejich vznik až ve výrazně mladším období<sup>5</sup> a o jejich využití v rámci prostoru kostela se lze jen domýšlet. Na konci středověku lze zvažovat užití širšího žebra k překlenutí presbytáře, jak se to stalo například v Buškovcích, kde se rovněž nacházejí subtilní klenební žebra. Tenčí žebro zase mohlo náležet menšímu prostoru, kterým mohla být například nijak nedoložená sakristie, jejíž vznik v průběhu středověku nelze vyloučit.<sup>6</sup>

Přestože první bezpečná zmínka<sup>7</sup> o vsi a o kostele pochází z roku 1355,<sup>8</sup> lze portál a tím i středověkou část kostela datovat před polovinu 14. století.<sup>9</sup> Do ještě časnější doby se hlásí drobné okenní otvory jižní strany lodi, jejichž užívání

<sup>5</sup> Žebro s šíří 15 cm, ovšem odlišné profilace, se z uvažované doby vzniku kostela nachází pouze v boční lodi kostela ve Slavětíně. Žebra ostatních kostelů z první poloviny 14. století jsou však zpravidla výrazně širší. Dle uvedené šířky nelze vyloučit ani vznik v pokročilém 14. století, avšak úhel jeho dochovaných okosených hran nasvědčuje protáhlému tvaru, který je příznačný zejména pro pozdně gotické realizace.

<sup>6</sup> Pro úplnost dodejme i možné podklenutí opět nijak nedoložené kruchty.

<sup>7</sup> Velmi sporné je totiž ztotožnění Nečemic se vsí Nechamich uváděné v listinách kladubského opatství ze 13. století, které se hlásí do let 1115 a 1186, jež byly pokládány za nejstarší doklad Nečemic. A. SEDLÁČEK, *Místopisný slovník historický Království českého*, s. 633; A. SEDLÁČEK, *Hrady XIV*, s. 418; A. PROFOUS, *Místní jména v Čechách 3*, s. 186; Bohumír Roedl však toto ztotožnění odmítá (B. ROEDL, *Tuchořice, Nečemice a Třeskonice*, s. 66n).

<sup>8</sup> V tomto roce Lev, Blažej a Dítvín z Nečemic podávají ke kostelu kněze Oldřicha, který zde své místo vyměnil s farářem Slávkem. LC I/1, s. 41. Papežské desátky kostel zaznamenávají až roku 1369. RDP, s. 70.

<sup>9</sup> Jelikož se z první poloviny 14. století nedochovaly o Nečemicích žádné písemné zprávy, lze o stavebníku kostela jen spekulovat. Mohl jím být přímo Lev, Blažej a Dítvín z Nečemic, či některý z jejich předků.

	<p>však není výjimečné ještě v době před polovinou 14. století, jak je tomu například v kostele v Počedělicích, jehož loď má s nečemickou lodí prakticky shodný půdorys. Dochovaná středověká loď kostela v Nečemicích tak spadá do staršího horizontu gotického slohu 14. století, který můžeme patrně hledat někdy v jeho druhé čtvrtině.<sup>10</sup></p> <p>Od poloviny 14. století až do husitských válek se vlastníci Nečemic poměrně rychle střídají a pro pohusitskou éru 15. století se prameny týkající se majetkové držby dochovaly jen sporadicky. V roce 1457 statek v Nečemicích připadl králi Ladislavu Pohrobkovi, který jej společně s podacím právem ke kostelu předal Dětrichovi ze Žďáru.<sup>11</sup> Žďárští měli mít Nečemice v držení následujících 80 let<sup>12</sup> a mohou tak být možnými stavebníky, za nichž došlo ke zvažovaným pozdně gotickým úpravám, které mohly teoreticky souviset s opravami po husitských bouřích.<sup>13</sup></p>
<p><b>Stavební proměny kostela v novověku</b></p>	<p>Kolem roku 1535 Sidonie z Fictumu předala nečemické zboží Bohuslavu Felixovi Hasištejnskému z Lobkovic a ves byla začleněna do panství na Líčkově, k němuž kromě krátké epizody 1601–1614 náležela až do 19. století. V roce 1595 Lobkovice vystřídali Hrobčičtí z Hrobčic a v roce 1601 Hruškové z Března,<sup>14</sup> za nichž byl o deset let později ulit zvon.<sup>15</sup> Případnou stavební aktivitu v předbělohorské době nejsme na stavbě sto postihnout a ani dochované písemné prameny žádnou nezaznamenávají. Pouze s velkou opatrností snad bude možné do předbělohorského období prozatím řadit sporadicky odhalené části nástěnných maleb v černě orámovaných polích na severní straně lodi.</p> <p>V roce 1628 získali Nečemice rytíři von der Wahl, za nichž až do počátku 18. století probíhaly běžné udržovací práce na kostele, do kterého bylo pořizováno nezbytné vybavení.<sup>16</sup></p> <p>Zásadní přestavba kostela se uskutečnila až na počátku 18. století, kdy byl středověký presbytář nahrazen stávajícím, v lodi byly proraženy půlkruhové okenní otvory a celá stavba dostala novou valbovou střechu. Práce mohly být zahájeny v roce 1704, neboť tímto letopočtem měl být opatřen latinský nápis čitelný ještě ve 40. letech 20. století na později odstraněném portálu vedoucím do sakristie.<sup>17</sup> Přestavba, o jejímž průběhu však písemné prameny mlčí, byla</p>

<sup>10</sup> Další informace k dataci a podobě kostela bude snad v budoucnu možné získat archeologickým výzkumem, který se dosud kostela ani jeho blízkého okolí nedotkl.

<sup>11</sup> AČ XXXVII/2, s. 1527n, č. 97.

<sup>12</sup> B. ROEDL, *Tuchořice, Nečemice a Třeskonice*, s. 69.

<sup>13</sup> V inventáři kostela z roku 1836 se objevuje následně opisovaná neověřitelná informace o vypálení kostela husity v roce 1420, po kterém mělo dojít k obnově kostela až po mnoha letech. ABL, Archivy far I, Nečemice – inventář 1836.

<sup>14</sup> J. VESELÝ, *Geschichte der fürstlich Schwarzenberg'schen Domaine Postelberg*, s. 107–109; K. TUTTE, *Der politische Bezirk Saaz*, s. 590n; A. SEDLÁČEK, *Hrady XIV*, s. 418, 404, 416; B. ROEDL, *Tuchořice, Nečemice a Třeskonice*, s. 66–77.

<sup>15</sup> ÚDU AV ČR, oddělení dokumentace, Erich TURSCH: Soupis památek Žatecka, Nečemice. Zvon však byl za druhé světové války zrekvírován.

<sup>16</sup> SOA v Třeboni, oddělení Třeboň, Velkostatek Lipno, sign. III K α 2/1 – kniha zádušních účtů kostela Nečemice 1622–1735.

<sup>17</sup> ÚDU AV ČR, oddělení dokumentace, Erich TURSCH: Soupis památek Žatecka, Nečemice.

ukončena v roce 1706,<sup>18</sup> kdy byly realizovány v interiéru kostela nástěnné malby opatřené podpisem jejich autora „Wencel Herkener 1706.“ a kostel 24. srpna vysvěcen. Z přestavby se dochoval i krov kostela a sanktusník, na jejichž smrkové trámy bylo káceno dřevo v roce 1705.<sup>19</sup> Z existence nápisu z roku 1704 a ze zádušních účtů z roku 1706 také vyplývá, že společně s novým presbytářem byla realizována i sakristie, o jejíž podobě a umístění však nejsme nijak informováni. Současná sakristie totiž byla vystavěna až později a není vyloučeno, že se tak stalo na místě sakristie z počátku 18. století. V úvahu však přichází i varianta jejího umístění po jižní straně presbytáře, kde se nachází zazděný vstup nejasného účelu. Otvor mající do exteriéru rozevřené špalety byl primárně určen k nástupu z presbytáře, proto jeho příslušnost například k předsíni doložené v roce 1749<sup>20</sup> není příliš pravděpodobná.<sup>21</sup> S přestavbou kostela snad bude možné spojit i nejstarší zjištěnou úpravu fasád s hladkou a bíle natíranou omítkou základní plochy, která byla v nárožích opatřena červeně malovanými kvádry. Poslední fragment této úpravy se před opravou omítek v roce 2018 nacházel v severozápadním nároží lodi. Po dvou letech od přestavby byla postavena kostnice, která se dle mapy stabilního katastru z roku 1843 nacházela po východní straně presbytáře.<sup>22</sup> V roce 1717 a 1718 byla vystavěna trojice současných opěráků lodi.<sup>23</sup> Větší stavební úpravy pak byly realizovány až v roce 1786 a 1787 v souvislosti se zřízením lokálie s vlastním duchovním. Během oprav byl vyhotoven nový hlavní oltář, jehož instalace si vyžádala odstranění starého oltářního soklu, pod nímž si můžeme v teoretické rovině představit ještě středověkou menzu, která mohla být barokní přestavbou respektována. Pro instalaci nové křtitelnice ve tvaru osmihranného poháru byl v kostele vystavěn jakýsi prostor, pro nějž byl lámán kámen.<sup>24</sup> Bližší informace o tomto prostoru však nemáme a jen teoreticky lze jeho existenci spojovat se zazděným jižním vstupním otvorem presbytáře. V kostele mělo dojít k realizaci nového stropu, který měl být oproti předešlému zvýšen, stejně jako střecha.<sup>25</sup> Na konstrukci krovu však nejsou pozorovatelné stopy, které by svědčily o druhotných zásazích. V neposlední řadě měly být vybourány nové dveře a okno na kůru a následně obezděny.<sup>26</sup> Nepříliš jasná formulace snad umožňuje tento zásah chápat jako úpravu západního okenního otvoru a pod ním ležícího vstupu, před kterým bylo vystavěno otevřené zděné zádveří. Jeho součástí se stal starší portál pocházející patrně z barokní přestavby, který byl otočen svou lícovou stranou s páskem směrem do zdiva. Zároveň byla nika staršího barokního vstupu s dovnitř

<sup>18</sup> SOA v Třeboni, oddělení Třeboň, Velkostatek Lipno, sign. III K α 2/1 – kniha zádušních účtů kostela Nečemice 1622–1735.

<sup>19</sup> Dendrochronologické datování a odběr vzorků provedl v roce 2019 Ing. Tomáš Kyncl.

<sup>20</sup> SOA v Třeboni, oddělení Třeboň, Velkostatek Lipno, sign. III K α 2/3 – kostelní účty Nečemice 1745–1801.

<sup>21</sup> Předsíň přímo před vstupem do presbytáře je doložena například v Oboře a Minicích.

<sup>22</sup> SOA Třeboň, oddělení Třeboň, Velkostatek Lipno, sign. III K α 2/1 – kniha zádušních účtů kostela Nečemice 1622–1735.

<sup>23</sup> SOA v Třeboni, oddělení Třeboň, Velkostatek Lipno, sign. III K α 2/1 – kniha zádušních účtů kostela Nečemice 1622–1735; SOKa Louny, FÚ Nečemice, inv. č. 1 – pamětní kniha 1786–1842, s. 4.

<sup>24</sup> SOA v Třeboni, oddělení Třeboň, Velkostatek Lipno, sign. III K α 2/3 – kostelní účty Nečemice 1745–1801.

<sup>25</sup> SOKa Louny, FÚ Nečemice, inv. č. 1 – pamětní kniha 1786–1842, s. 3.

<sup>26</sup> Tamtéž, s. 4.

rozevřenými špaletami a segmentovým záklenkem přetvořena ve stávající oktogonální prostor s rovným podhledem. V roce 1790 byly do kostela instalovány nové varhany, což si vyžádalo úpravu kůru a ve stropě nad ním zhotovení dřevěné kupole.<sup>27</sup>

Pro léta 1802 až 1837 nejsou bohužel dochovány zádušní účty a jediným zdrojem informací pro toto období je farní pamětní kniha.<sup>28</sup> Ani její stručné záznamy však nezachytily výstavbu současné sakristie, s jejíž realizací musíme nejpozději ve vymezených letech počítat. V současné poloze a rozsahu je již zachycena na mapě stabilního katastru z roku 1843. Plackové klenby sakristie, přiložení jejího východního zdiva k presbytáři na spáru a struktura zdiva, která je zásadně odlišná od zdiva presbytáře, dokládají, že se nejedná o sakristii zmiňovanou již v roce 1706. Výstavbou sakristie získal kostel svůj konečný vzhled, který byl v roce 1838 završen nahrazením šindelové krytiny pálenými taškami.<sup>29</sup> Stalo se tak již za Schwarzenbergů, kteří drželi Nečemice od roku 1812 při panství Lipno.<sup>30</sup> V dalších desetiletích již probíhaly pouze běžné udržovací práce či částečné obměny mobiliáře, z nichž si pozornost zaslouží např. štafírování oltářů, varhan, kazatelny a zповědnic v letech 1888 až 1889 a celková oprava kostela v letech 1897 až 1898<sup>31</sup> a 1921,<sup>32</sup> které se však na celkovém vzhledu a pojetí stavby neprojeví. Od poloviny 20. století kostel chátral, v roce 1987 byl jeho stav označen jako neudržitelný a kostel byl odsouzen k demolici, kterou odvrátila pouze změna režimu o dva roky později.<sup>33</sup>

<sup>27</sup> SOA v Třeboni, oddělení Třeboň, Velkostatek Lipno, sign. III K α 2/3 – kostelní účty Nečemice 1745–1801; Pamětní kniha, s. 8. Míra zásahu při úpravě kůru není zřejmá, nicméně z madla jeho zábradlí se podařilo získat vzorek, který byl dendrochronologicky datován ještě do roku 1705.

<sup>28</sup> SOKA Louny, FÚ Nečemice, inv. č. 1 – pamětní kniha 1786–1842.

<sup>29</sup> Tamtéž, s. 57–58.

<sup>30</sup> J. VESELÝ, *Geschichte der fürstlich Schwarzenberg'schen Domaine Postelberg*, s. 109; B. ROEDL, *Tuchořice, Nečemice a Třeskonice*, s. 74.

<sup>31</sup> SOA v Třeboni, oddělení Třeboň, Velkostatek Postoloprty – dodatky, kostelní účty Nečemice 1884–1902; SOKA Louny, FÚ Nečemice, inv. č. 8 – Kostelní inventáře Nečemice a Deštnice 1872, 1880, 1927 – inventář 1927.

<sup>32</sup> SOKA Louny, FÚ Nečemice, inv. č. 14 – Protokol stavební komise k opravě fary a kostela 1921.

<sup>33</sup> *Zničené kostely severních Čech 1945–1989 = Vernichtete Kirchen Nordböhmens 1945–1989*, Úštěk 2011, nestr.



Celkový pohled od severozápadu. Foto: Marta Pavlíková, 2020.



Celkový pohled od jihu. Foto: Marta Pavlíková, 2020.





Jižní průčelí lodi. Foto: Marta Pavlíková, 2020.



Celkový pohled od jihovýchodu. Foto: Marta Pavlíková, 2020.



Čelní pohled od jihu na jižní portál lodi. Foto: Marta Pavlíková, 2020.



Západní vstup v pohledu od západu. Foto: Marta Pavlíková, 2020.



Díly záklenků středověkých okenních otvorů nalezených při opravě. Foto: Jaroslav Skopec, 2019.



Východní průčelí sakristie v pohledu od východu. Foto: Marta Pavlíková, 2020.



Severní průčelí lodi a západní průčelí sakristie v pohledu od severozápadu. Foto: Marta Pavlíková, 2020.



Jižní průčelí lodi v pohledu od jihozápadu. A – Částečně dochovaná ostění zadržných středověkých okenních otvorů lodi. Foto: Veronika Bartošová, 2007.



Zazděný jižní gotický portál lodi v pohledu od jihu. Foto: Lucie Radová, 2007.



Detail profilace záklenku jižního gotického portálu lodi. Foto: Lucie Radová, 2007.



Detail dochované části ostění východního gotického okenního otvoru. Foto: Lucie Radová, 2007.



Západní polovina jižního průčelí lodi v pohledu od jihu. Foto: Veronika Bartošová, 2007.



Východní polovina jižního průčelí v pohledu od jihozápadu. Foto: Veronika Bartošová, 2007.



Rozhraní mezi lodí a presbytářem v pohledu od jihu. Na snímku je zřetelné armování jihovýchodního nároží středověké lodi. Napravo se nachází zazděný jižní vstupní otvor presbytáře, který snad může souviset se starší barokní sakristií, nebo prostorem budovaným pro křtitelnicu v 80. letech 18. století. Foto: Lucie Radová, 2015.



Celkový pohled od východu. Foto: Veronika Bartošová, 2007.



Severní průčelí lodi a západní průčelí sakristie v pohledu od severozápadu. Foto: Veronika Bartošová, 2007.



Severní průčelí lodi v pohledu od severu. Foto: Veronika Bartošová, 2007.





Západní část severního průčelí lodi v pohledu od severu. A – fragment s barokní omítkovou úpravou s bíle natíranou základní plochou a červeně malovaným kvádrováním. Foto: Veronika Bartošová, 2007.



Západní průčelí lodi v pohledu od severozápadu. Foto: Veronika Bartošová, 2007.



Interiér lodi v pohledu od západu. Foto: Marta Pavlíková, 2020.



Jižní strana lodi v pohledu od severozápadu. Foto: Marta Pavlíková, 2020.



Jižní strana lodi v pohledu od severu. Foto: Marta Pavlíková, 2020.



Interiér lodi v pohledu od severovýchodu. Foto: Marta Pavlíková, 2020.



Interiér lodi v pohledu od východu. Foto: Marta Pavlíková, 2020.



Interiér lodi v pohledu od jihovýchodu. Foto: Marta Pavlíková, 2020.



Severní strana lodi v pohledu od jihu. Foto: Marta Pavlíková, 2020.



Severní strana presbytáře v pohledu od jihu. Foto: Marta Pavlíková, 2020.



Jižní strana presbytáře v pohledu od severu. Foto: Marta Pavlíková, 2020.



Severní strana sakristie v pohledu od jihovýchodu. Foto: Jaroslav Skopec, 2019.



Západní strana sakristie v pohledu od východu. Foto: Jaroslav Skopec, 2019.



Východní strana sakristie v pohledu od západu. Foto: Jaroslav Skopec, 2019.



Jižní vstup z presbytáře do sakristie v pohledu od severu ze sakristie. Foto: Jaroslav Skopec, 2019.



Východní špaleta jižního vstupu z presbytáře do sakristie v pohledu od severozápadu se zvýrazněnou polohou fragmentu klenebního žebra. Foto: Jaroslav Skopec, 2019.



Západní vstup lodi v pohledu od východu. Foto: Jaroslav Skopec, 2019.



Severní špaleta západního vstupu lodi v pohledu od jihovýchodu. Foto: Jaroslav Skopec, 2019.

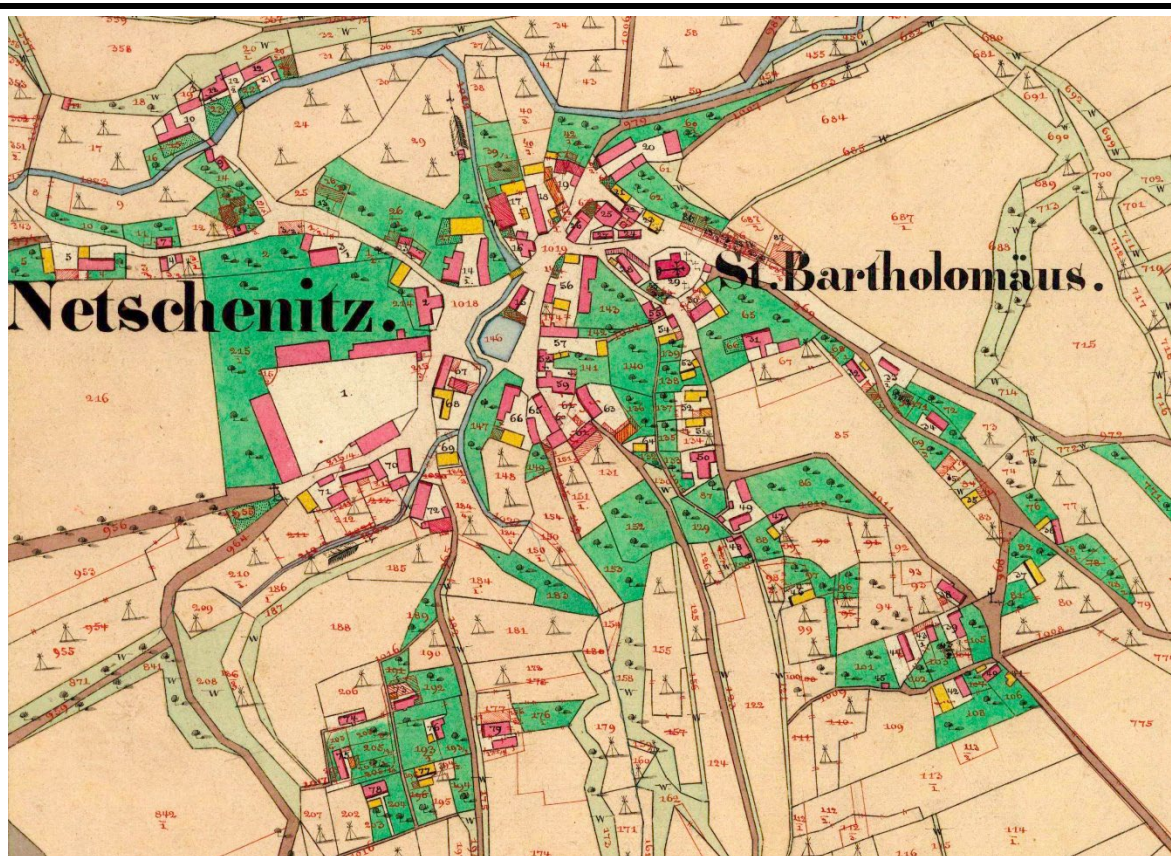




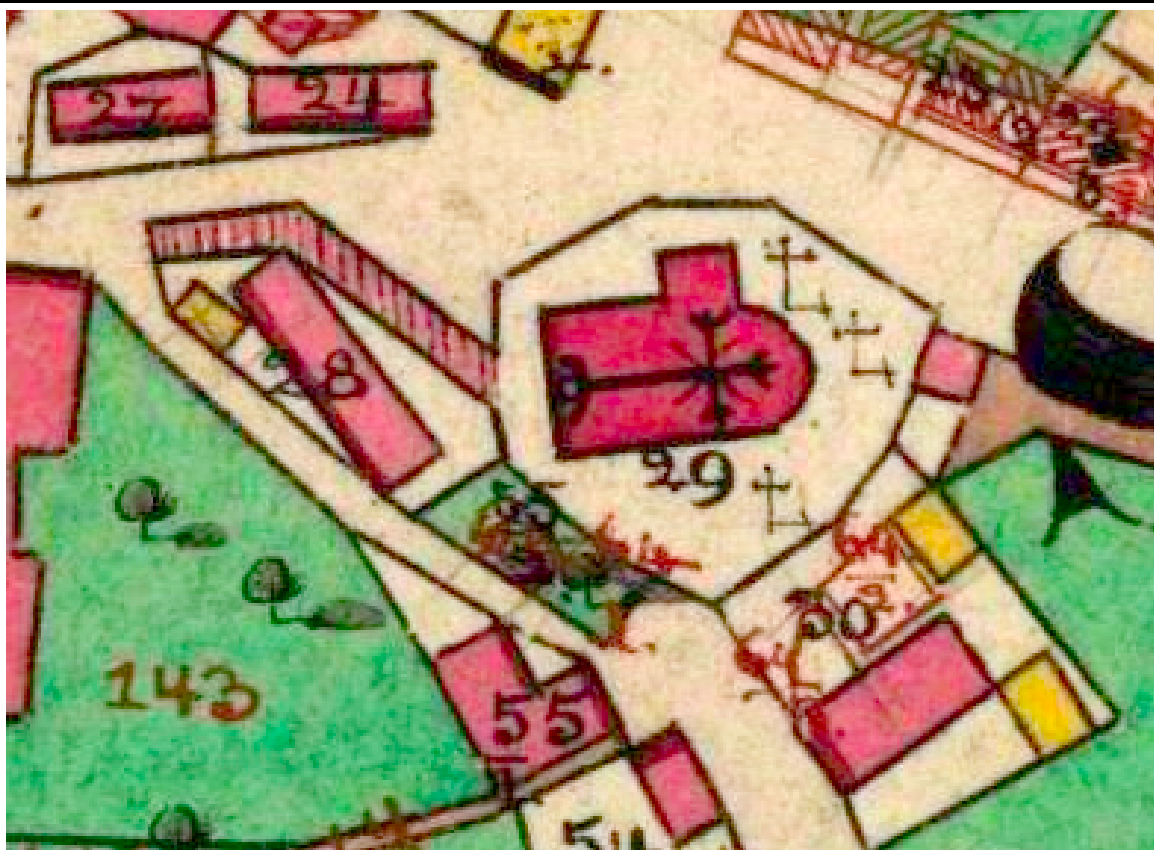
Dřevěná kupole nad západní kruchtou v pohledu od jihovýchodu z prostoru krovu. Foto: Jaroslav Skopec, 2019.



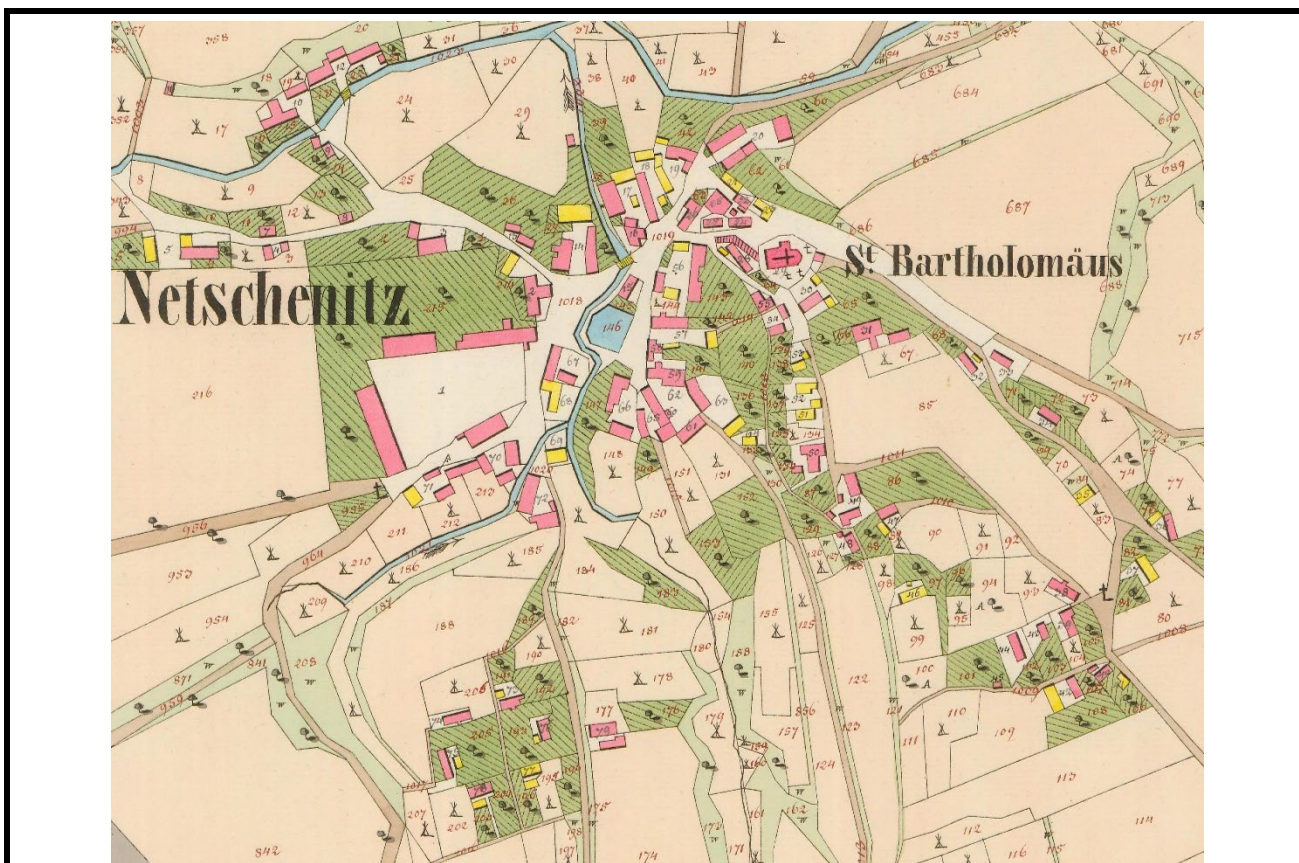
Krov nad presbytářem v pohledu od západu. Foto: Lucie Radová, 2007.



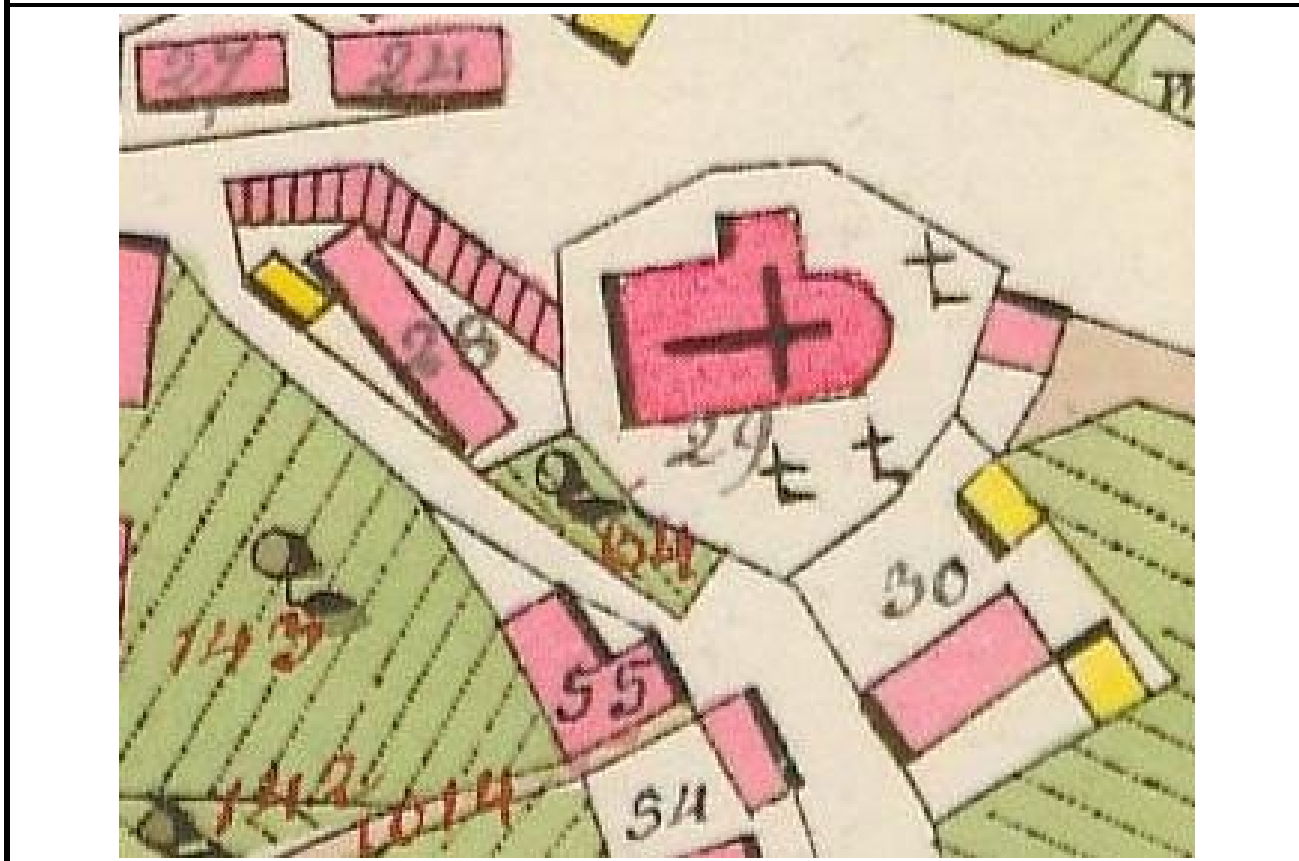
Nečemice na originální mapě stabilního katastru Čech z roku 1843.



Detail kostela na originální mapě stabilního katastru Čech z roku 1843.



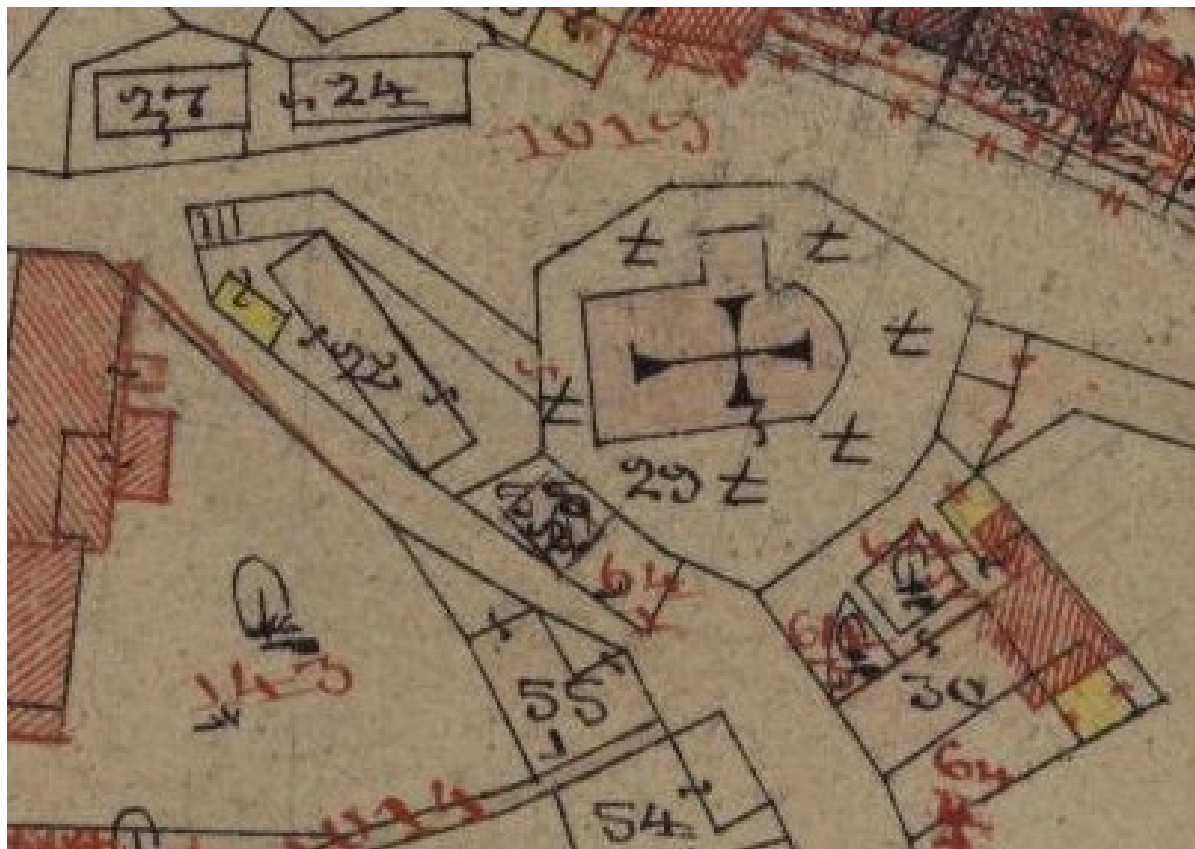
Nečemice na císařském otisku mapy stabilního katastru Čech z roku 1843.



Detail kostela na císařském otisku mapy stabilního katastru Čech z roku 1843.



Nečemice na katastrální mapě evidenční Čech z roku 1873.



Detail kostela na katastrální mapě evidenční Čech z roku 1873.



Celkový pohled od jihu na reprodukcii fotografie patrně z roku 1886. Foto: 1987, sbírka negativů NPÚ GŘ, sign. F035826.



Celkový pohled od severozápadu. Foto: 1963, sbírka negativů NPÚ ÚOP v Ústí n. L., sign. 8770.



Celkový pohled od jihu. Foto: 1963, sbírka negativů NPÚ ÚOP v Ústí n. L., sign. 8771.



Štít sakristie v pohledu od severovýchodu. Foto: 1967, sbírka negativů NPÚ ÚOP v Ústí n. L., sign. 28108.



Severní průčelí sakristie v pohledu od severovýchodu. Foto: 1967, sbírka negativů NPÚ ÚOP v Ústí n. L., sign. 28109.



Celkový pohled od východu. Foto: 1987, sbírka negativů NPÚ ÚOP v Ústí n. L., sign. 154660.



Detail odhaleného jihovýchodního nároží středověké lodi v pohledu od jihu. Foto: 1987, sbírka negativů NPÚ ÚOP v Ústí n. L., sign. 154662.



Jižní průčelí lodi v pohledu od jihu s odhaleným středověkým portálem lodi a výše napravo ležící spodní část středověkého okenního ostění (vyznačeno šipkou). Foto: 1987, sbírka negativů NPÚ ÚOP v Ústí n. L., sign. 154663.





Jižní průčelí lodi v pohledu od jihu s odhaleným středověkým portálem lodi a výše napravo ležící spodní část středověkého okenního ostění (vyznačeno šipkou). Foto: 1987, sbírka negativů NPÚ ÚOP v Ústí n. L., sign. 154664.



Detail archivoly středověkého portálu. Foto: 1987, sbírka negativů NPÚ ÚOP v Ústí n. L., sign. 154665.



Detail západní stojky středověkého portálu. Foto: 1987, sbírka negativů NPÚ ÚOP v Ústí n. L., sign. 154666.



Detail středověkého zalděného východního okenního ostění jižního průčelí lodi. Foto: 1987, sbírka negativů NPÚ ÚOP v Ústí n. L., sign. 154667.



Části trámů s latinským nápisem a datací patrně 1701. Foto: 1987, sbírka negativů NPÚ ÚOP v Ústí n. L., sign. 154668.



Jižní průčelí lodi v pohledu od jihu s odhaleným středověkým portálem lodi a výše napravo ležící spodní částí středověkého okenního ostění. Foto: 1988, sbírka negativů NPÚ ÚOP v Ústí n. L., sign. 81250.



Západní průčelí lodi se vstupem v pohledu od západu. Foto: 1988, sbírka negativů NPÚ ÚOP v Ústí n. L., sign. 81251.



Detail okenního otvoru v ose západního průčelí lodi v pohledu od západu. Foto: 1988, sbírka negativů NPÚ ÚOP v Ústí n. L., sign. 81252.



Severozápadní kout svíraný sakristií a lodí v pohledu od severozápadu. Foto: 1988, sbírka negativů NPÚ ÚOP v Ústí n. L., sign. 81254.



Východní průčelí sakristie v pohledu od jihovýchodu. Foto: 1988, sbírka negativů NPÚ ÚOP v Ústí n. L., sign. 81255.



Východní polovina jižního průčelí kostela v pohledu od jihu s patrným jihovýchodním nárožím středověké lodi (označeno šipkou). Foto: 1988, sbírka negativů NPÚ ÚOP v Ústí n. L., sign. 81256.



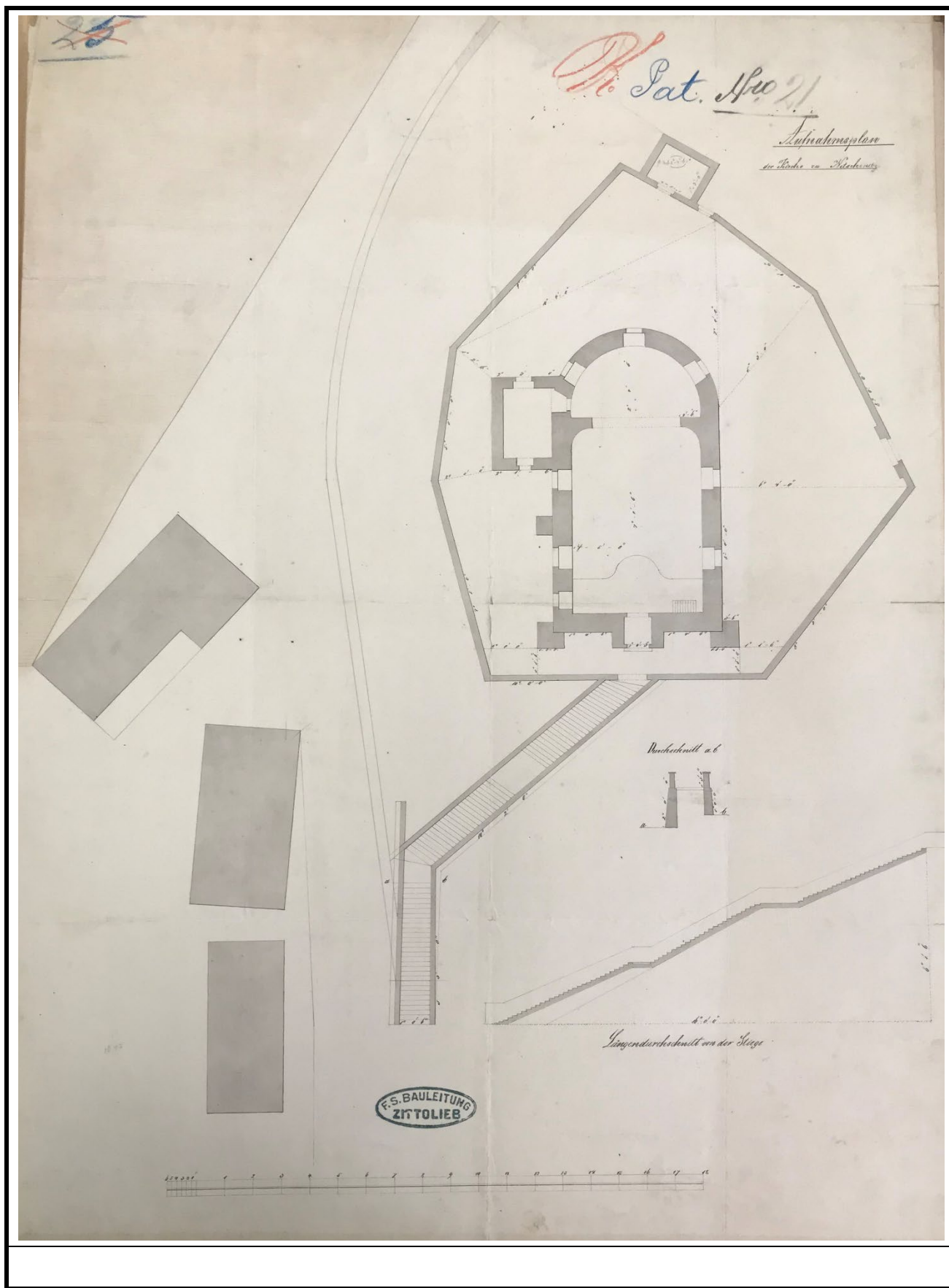
Střecha a sanktusník v pohledu od jihovýchodu. Foto: 1988, sbírka negativů NPÚ ÚOP v Ústí n. L., sign. 81258.



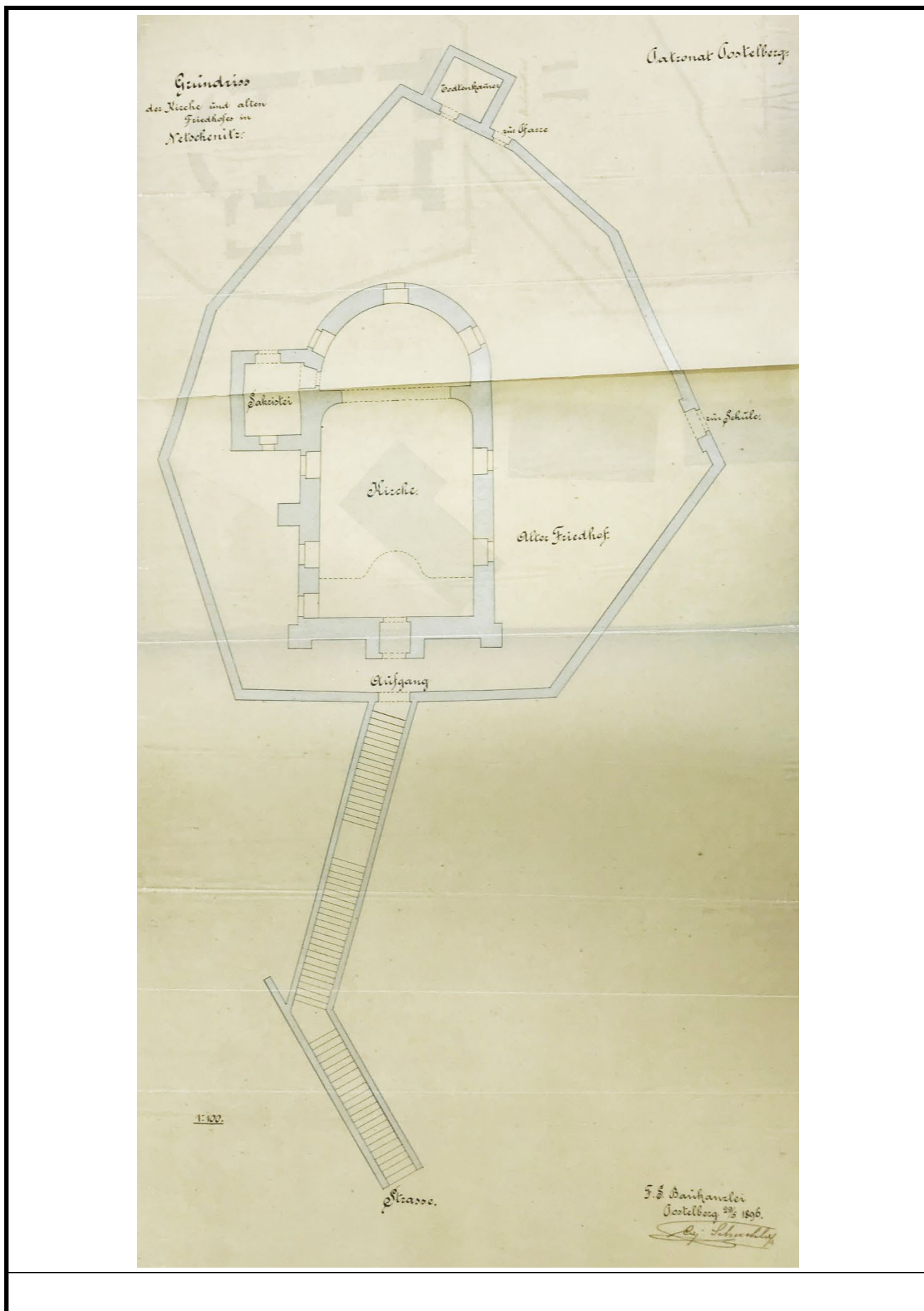
Jižní průčelí kostela v pohledu od jihu. Foto: 1988, sbírka negativů NPÚ ÚOP v Ústí n. L., sign. 95653.



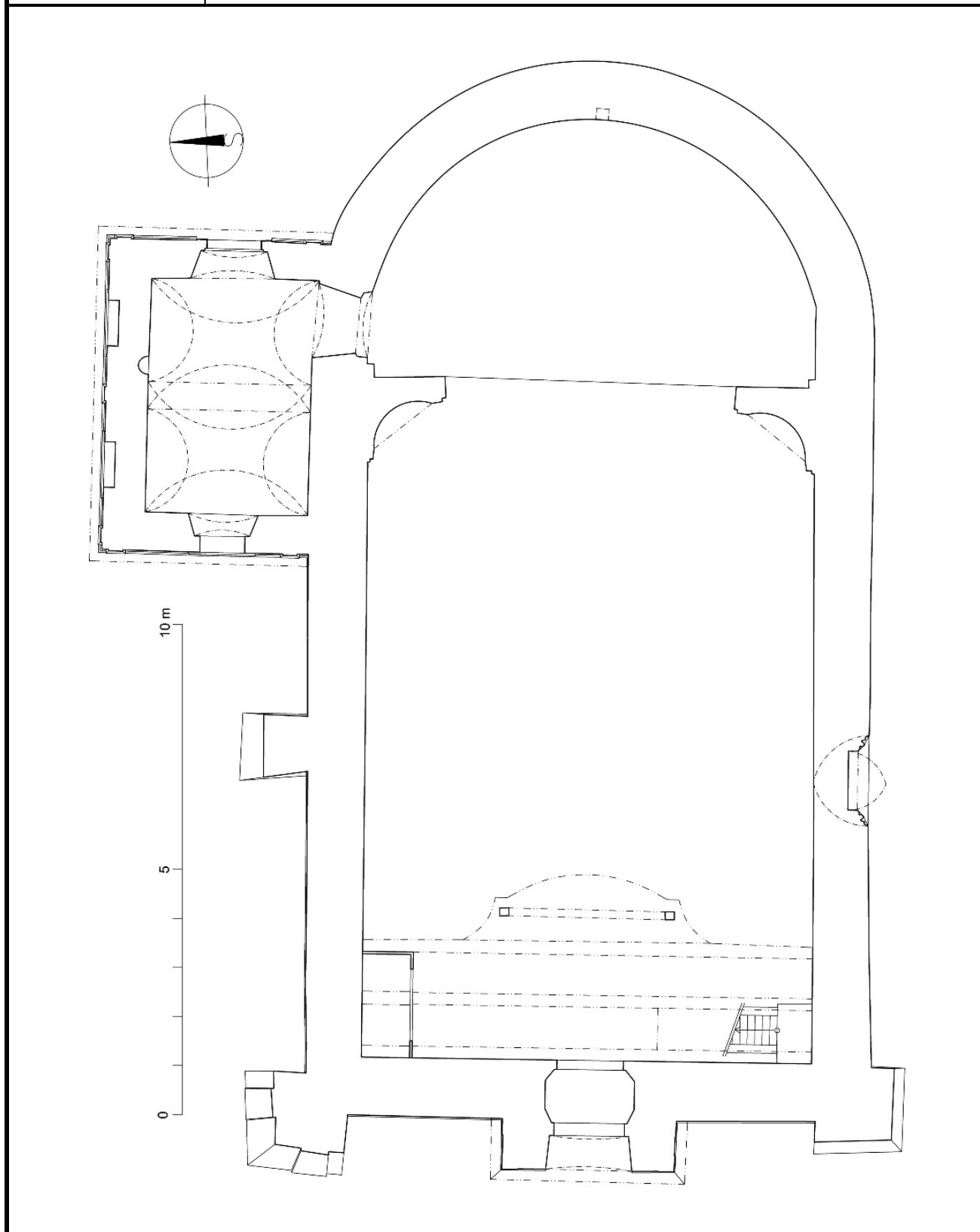
Západní průčelí sakristie a severní průčelí lodi v pohledu od západu. Foto: 1988, sbírka negativů NPÚ ÚOP v Ústí n. L., sig. 95654.



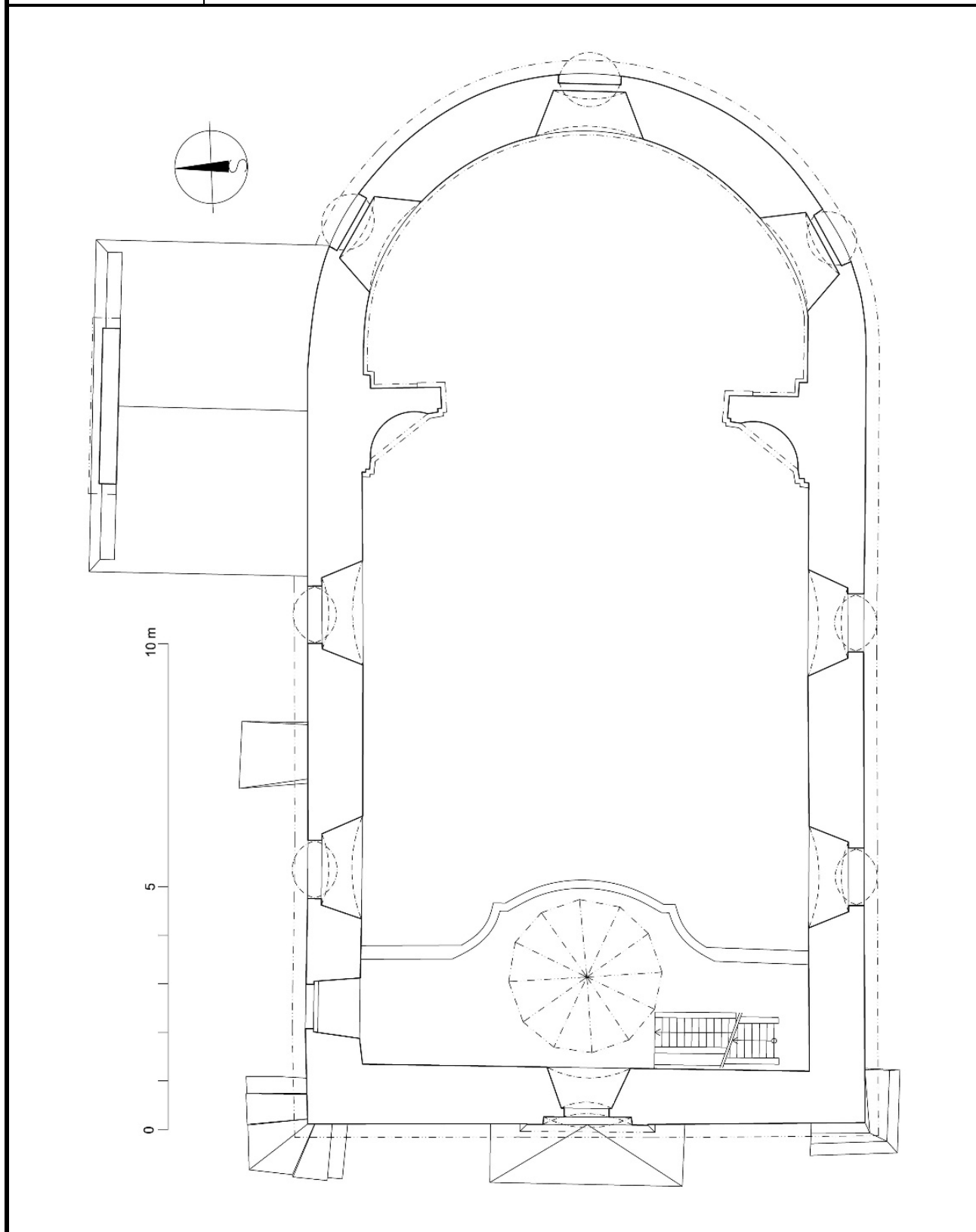




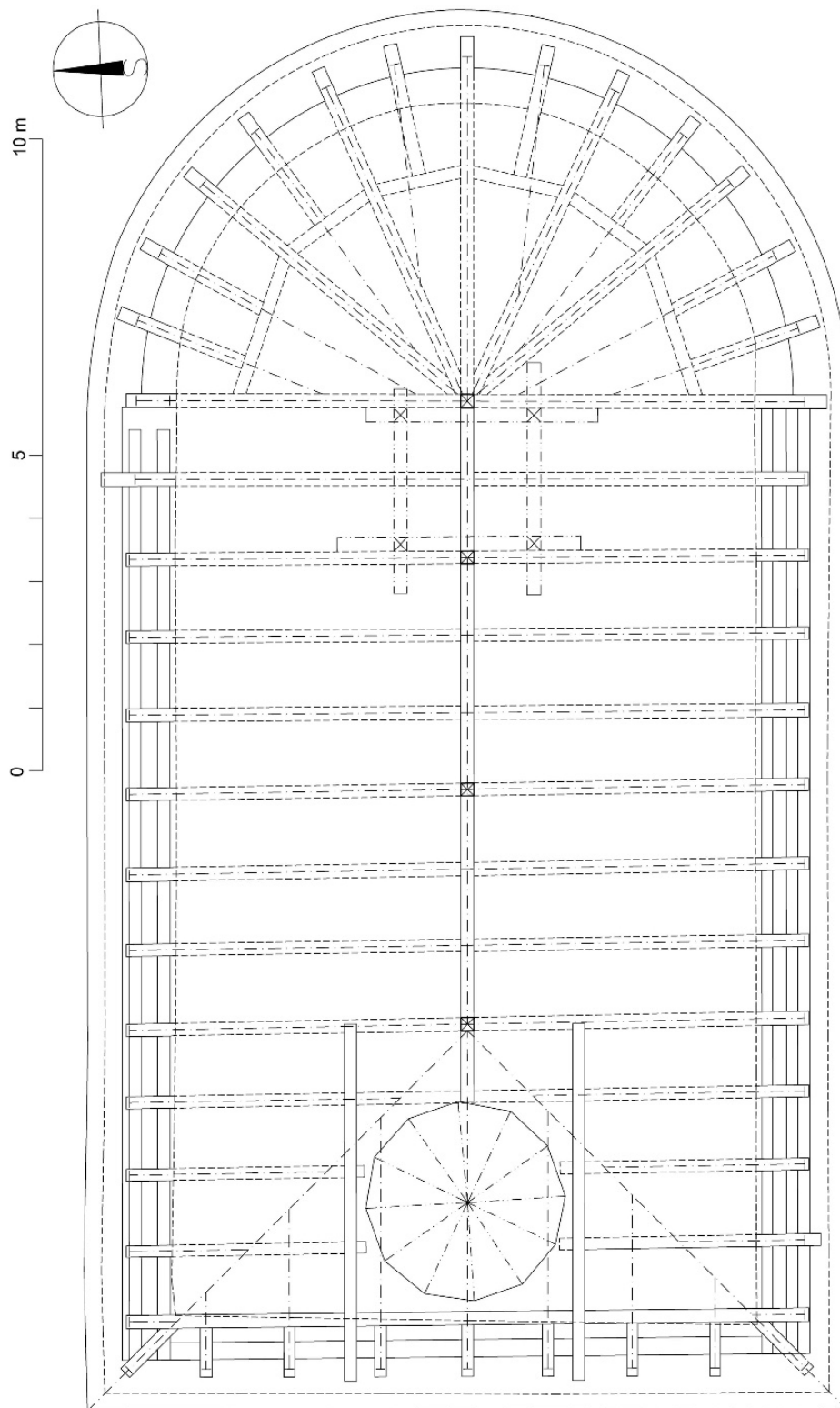
Autor zaměření:	<b>Jaroslav Skopec, Tomáš Brož, Miroslav Nový</b>	Rok:	<b>2007-19</b>
Kresba:	<b>Jaroslav Skopec</b>	Úprava:	<b>Jaroslav Skopec</b>
Metoda měření:	<b>Laserový dálkoměr, skládací metr, totální stanice</b>		
Popis:	<b>Půdorys na úrovni vstupu.</b>		



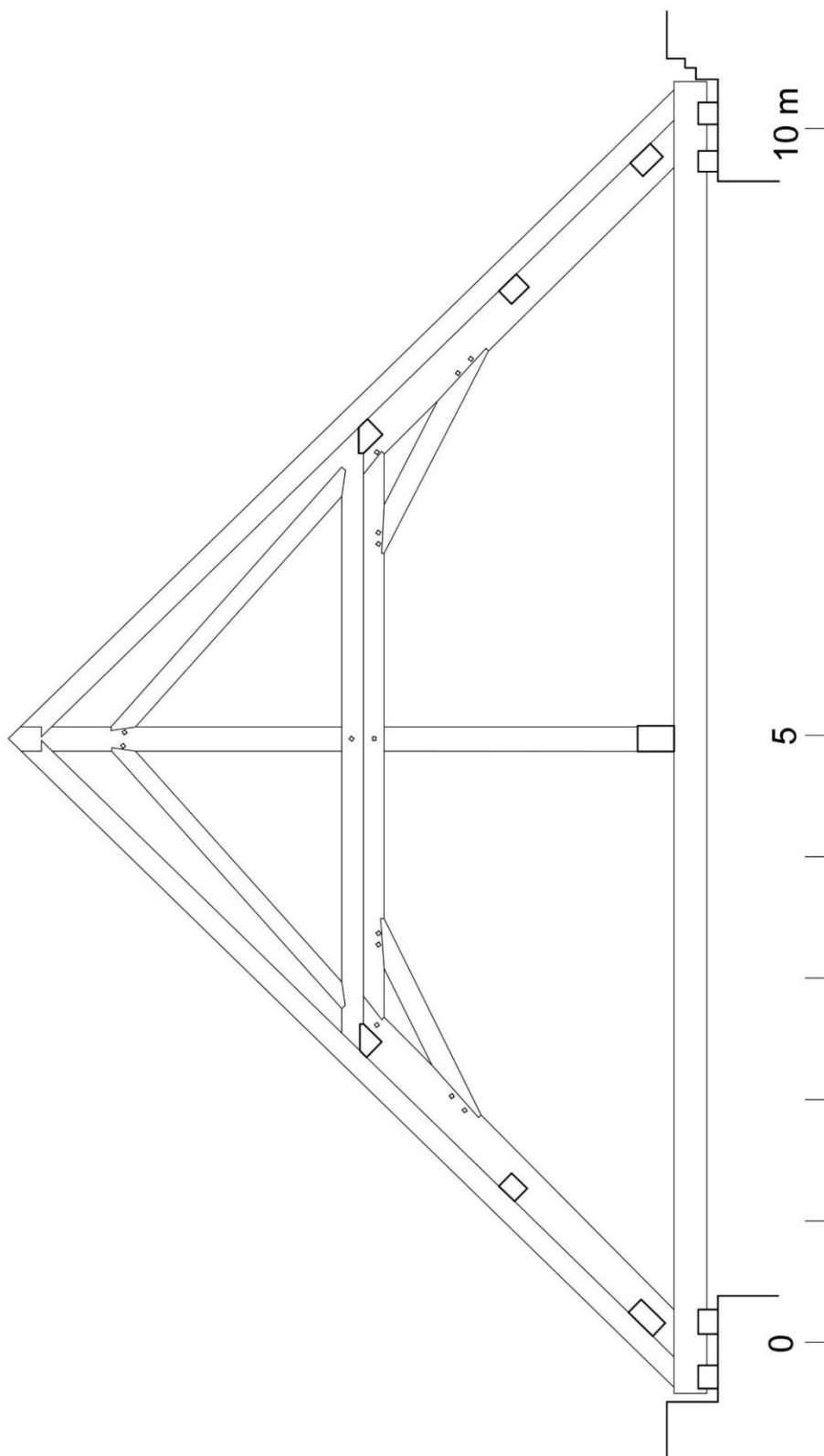
Autor zaměření:	<b>Jaroslav Skopec, Tomáš Brož, Miroslav Nový</b>	Rok:	<b>2007-19</b>
Kresba:	<b>Jaroslav Skopec</b>	Úprava:	<b>Jaroslav Skopec</b>
Metoda měření:	<b>Laserový dálkoměr, skládací metr, totální stanice</b>		
Popis:	<b>Půdorys na úrovni okenních otvorů</b>		



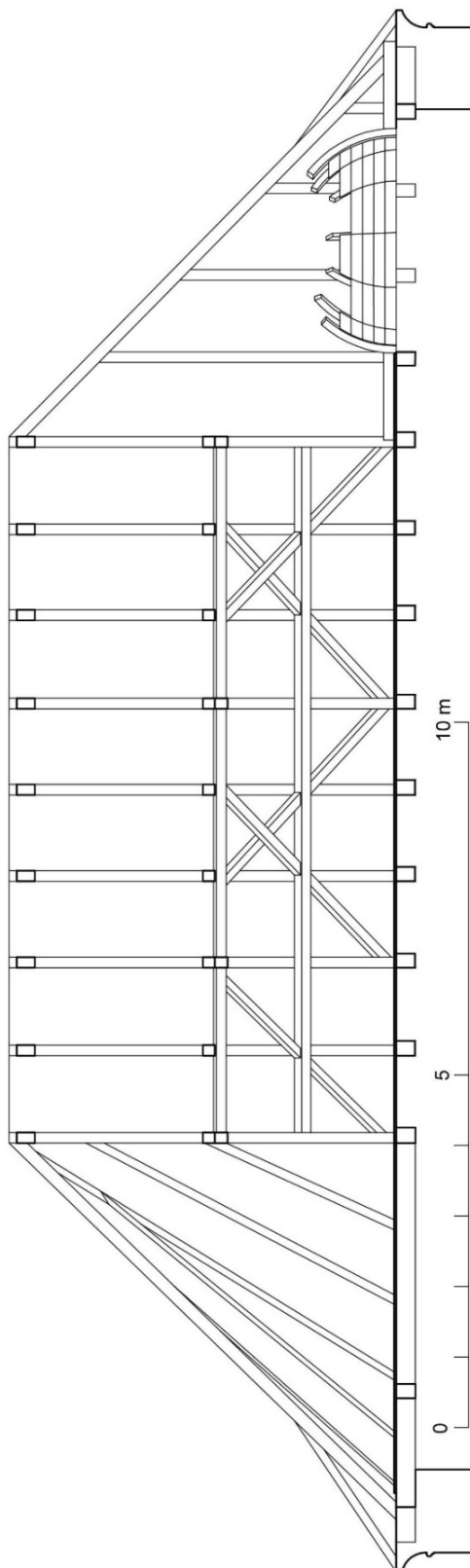
Autor zaměření:	<b>Petr Bažant, Michal Panáček</b>	Rok:	<b>2019</b>
Kresba:	<b>Petr Bažant</b>	Úprava:	<b>Jaroslav Skopec</b>
Metoda měření:	<b>Laserový dálkoměr, skládací metr, totální stanice</b>		
Popis:	<b>Půdorys krovu.</b>		



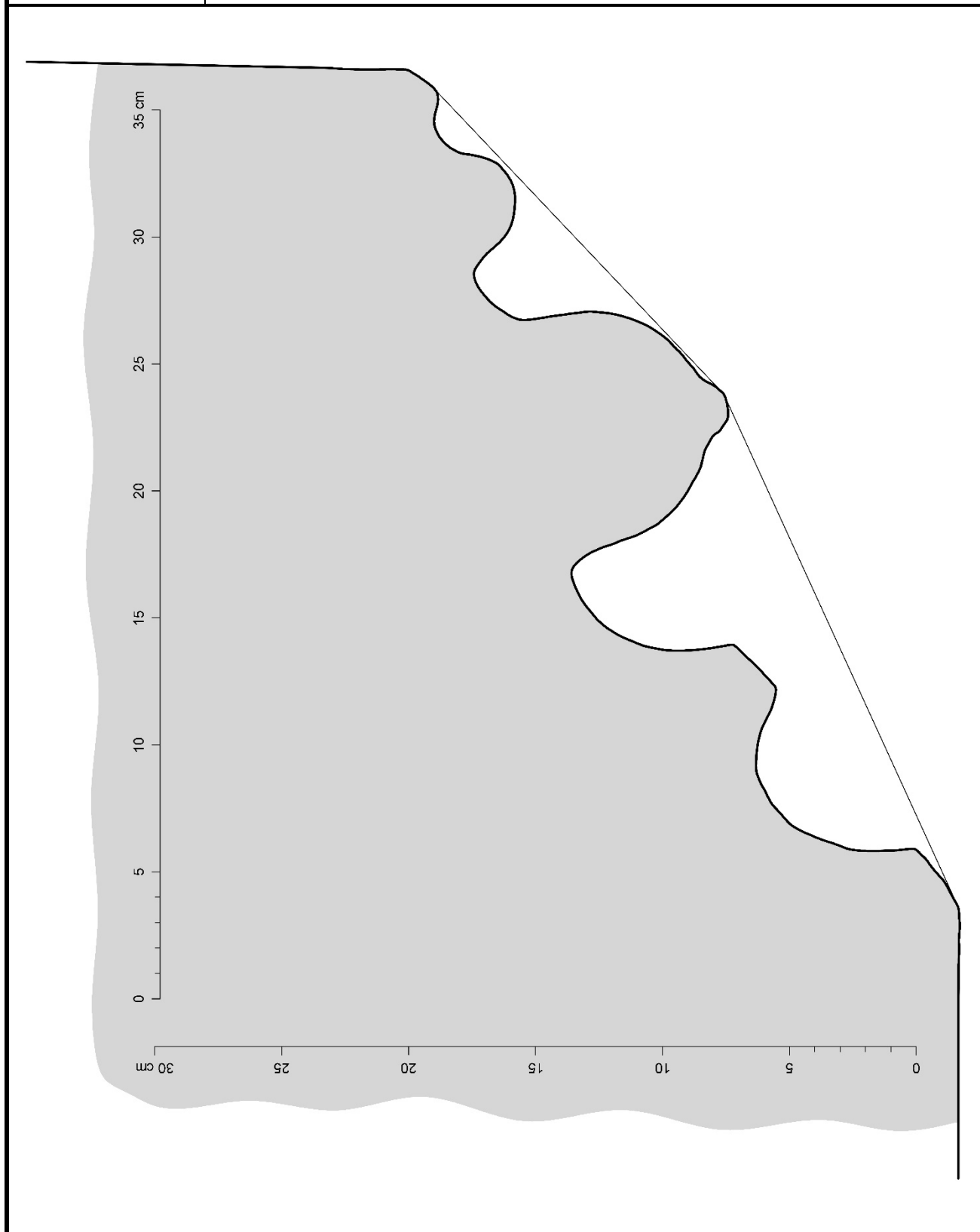
Autor zaměření:	<b>Petr Bažant, Michal Panáček</b>	Rok:	<b>2019</b>
Kresba:	<b>Petr Bažant</b>	Úprava:	<b>Jaroslav Skopec</b>
Metoda měření:	<b>Laserový dálkoměr, skládací metr</b>		
Popis:	<b>Třetí plná příčná vazba od východu nad lodí s pohledem k západu.</b>		



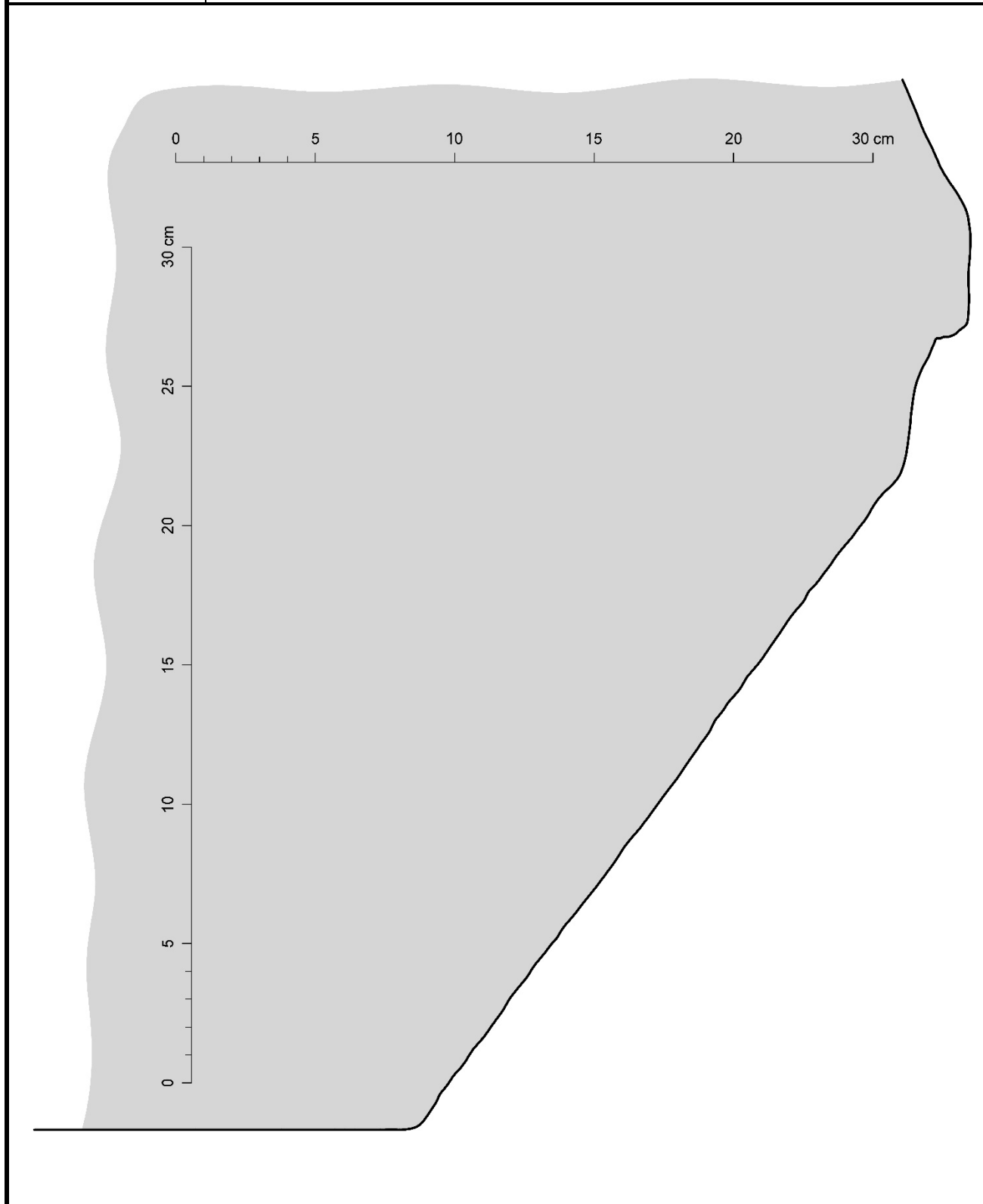
Autor zaměření:	<b>Petr Bažant, Michal Panáček</b>	Rok:	<b>2019</b>
Kresba:	<b>Petr Bažant</b>	Úprava:	<b>Jaroslav Skopec</b>
Metoda měření:	<b>Laserový dálkoměr, skládací metr</b>		
Popis:	<b>Podélný řez krovem s pohledem k jihu.</b>		



Autor zaměření:	Jaroslav Skopec	Rok:	2007
Kresba:	Jaroslav Skopec	Úprava:	Jaroslav Skopec
Metoda měření:	Obrysová šablona s posuvnými jehlami.		
Popis:	Profil západní stojky jižního portálu lodi.		

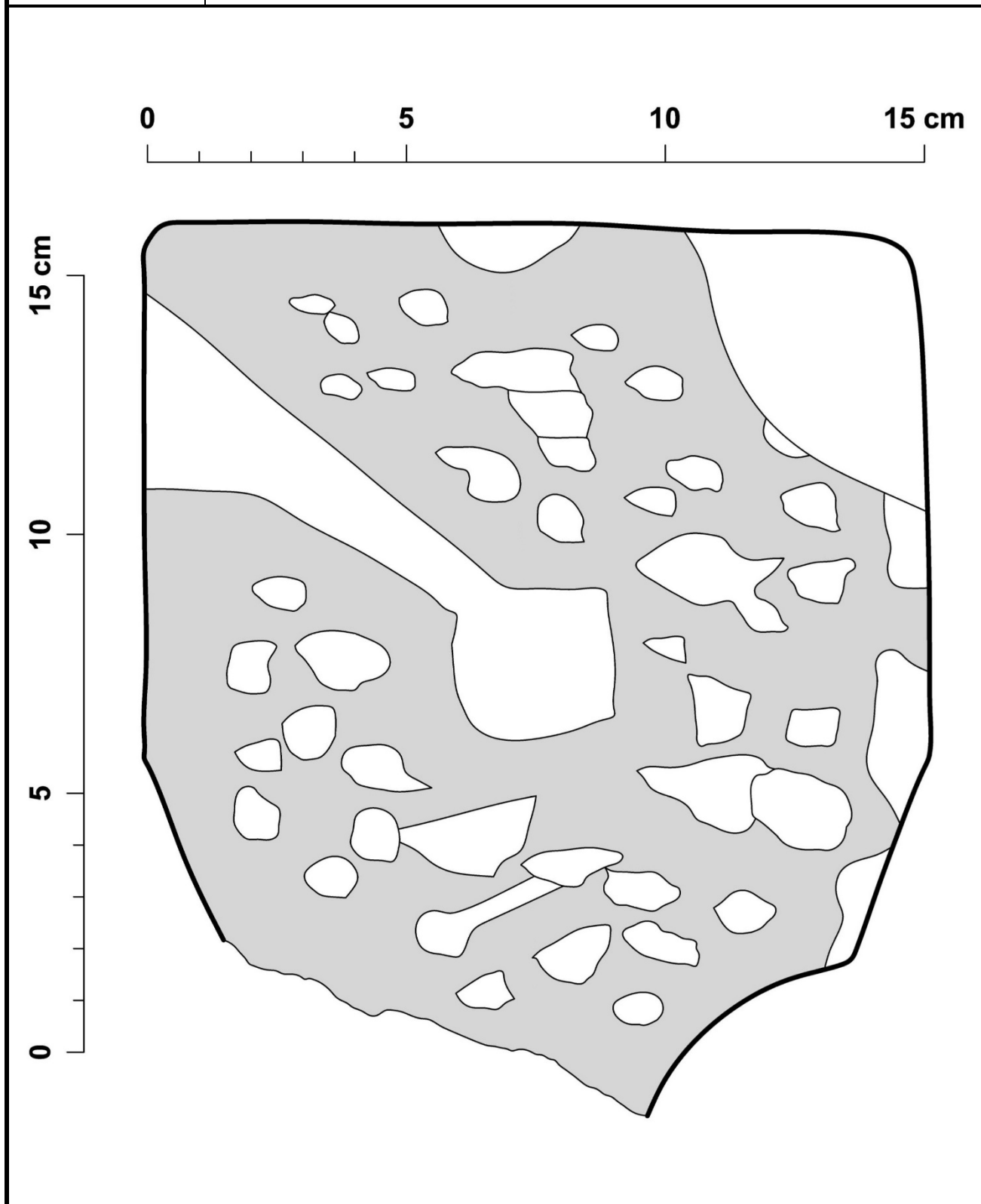


Autor zaměření:	Jaroslav Skopec	Rok:	2007
Kresba:	Jaroslav Skopec	Úprava:	Jaroslav Skopec
Metoda měření:	Obrysová šablona s posuvnými jehlami.		
Popis:	Profil západní stojky východního, dnes zazděného, gotického okna jižního průčelí lodi.		

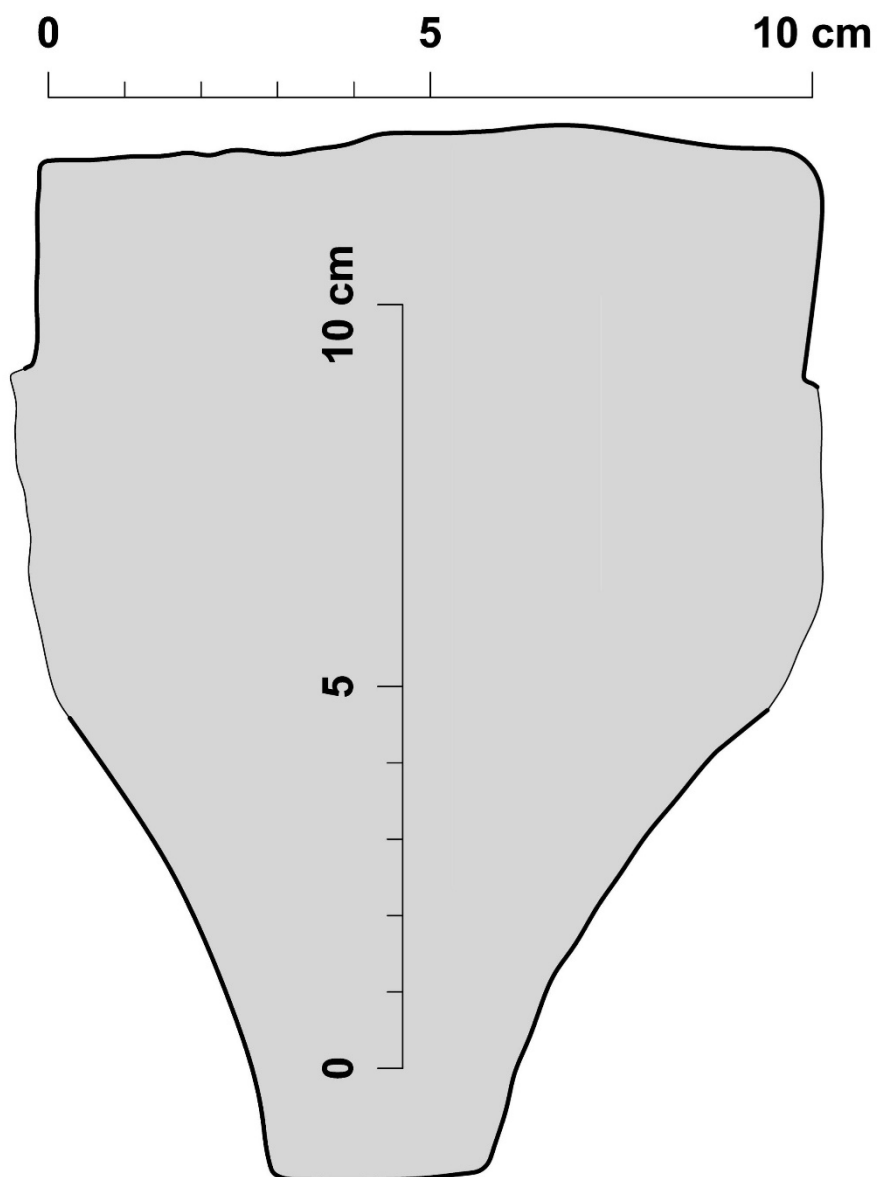




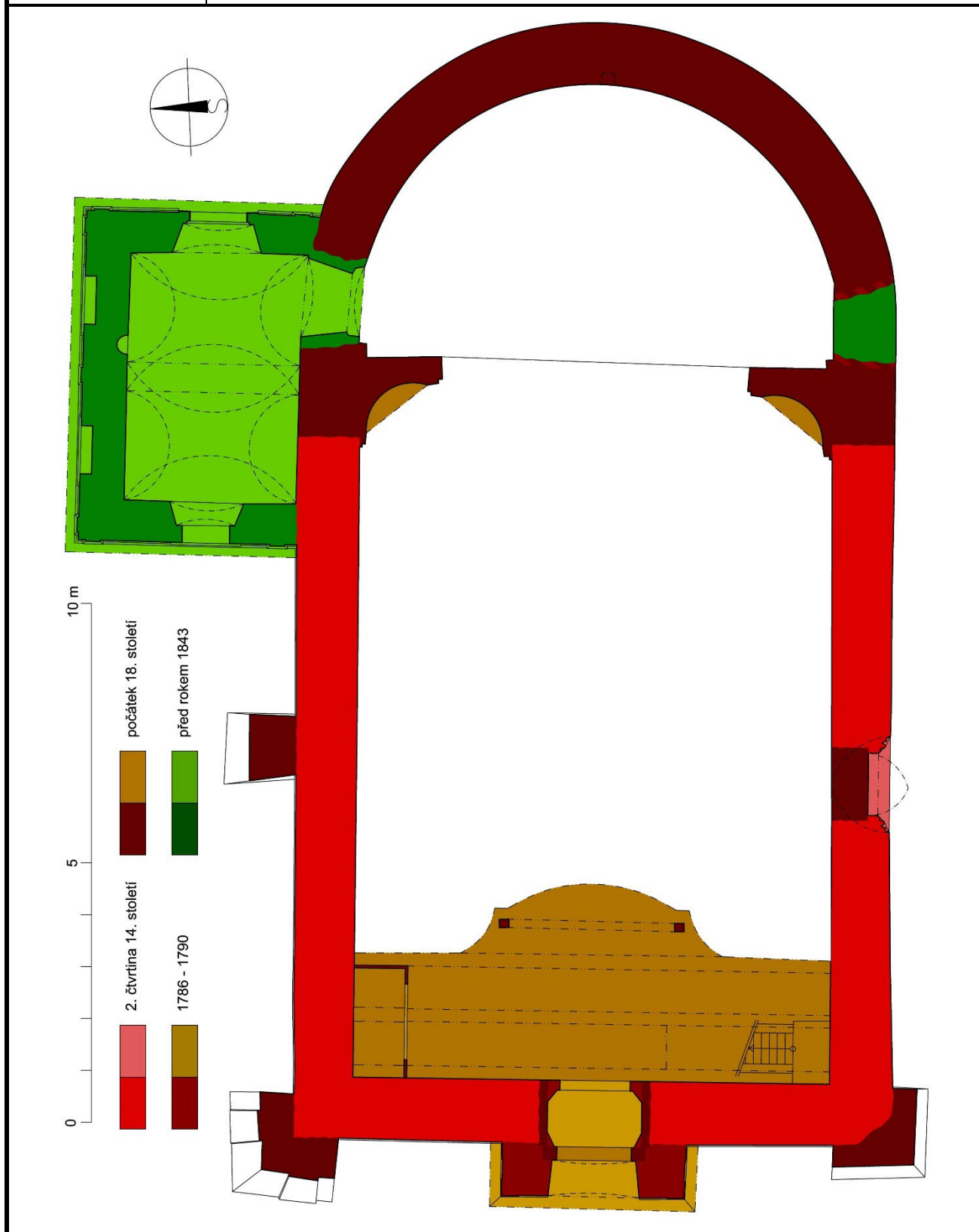
Autor zaměření:	Jaroslav Skopec	Rok:	2019
Kresba:	Jaroslav Skopec	Úprava:	Jaroslav Skopec
Metoda měření:	Vícesnímková fotogrammetrie.		
Popis:	Překreslený fotoplán fragmentu žebra zazděného do zdiva východní špalety jižního vstupu z presbytáře do sakristie.		



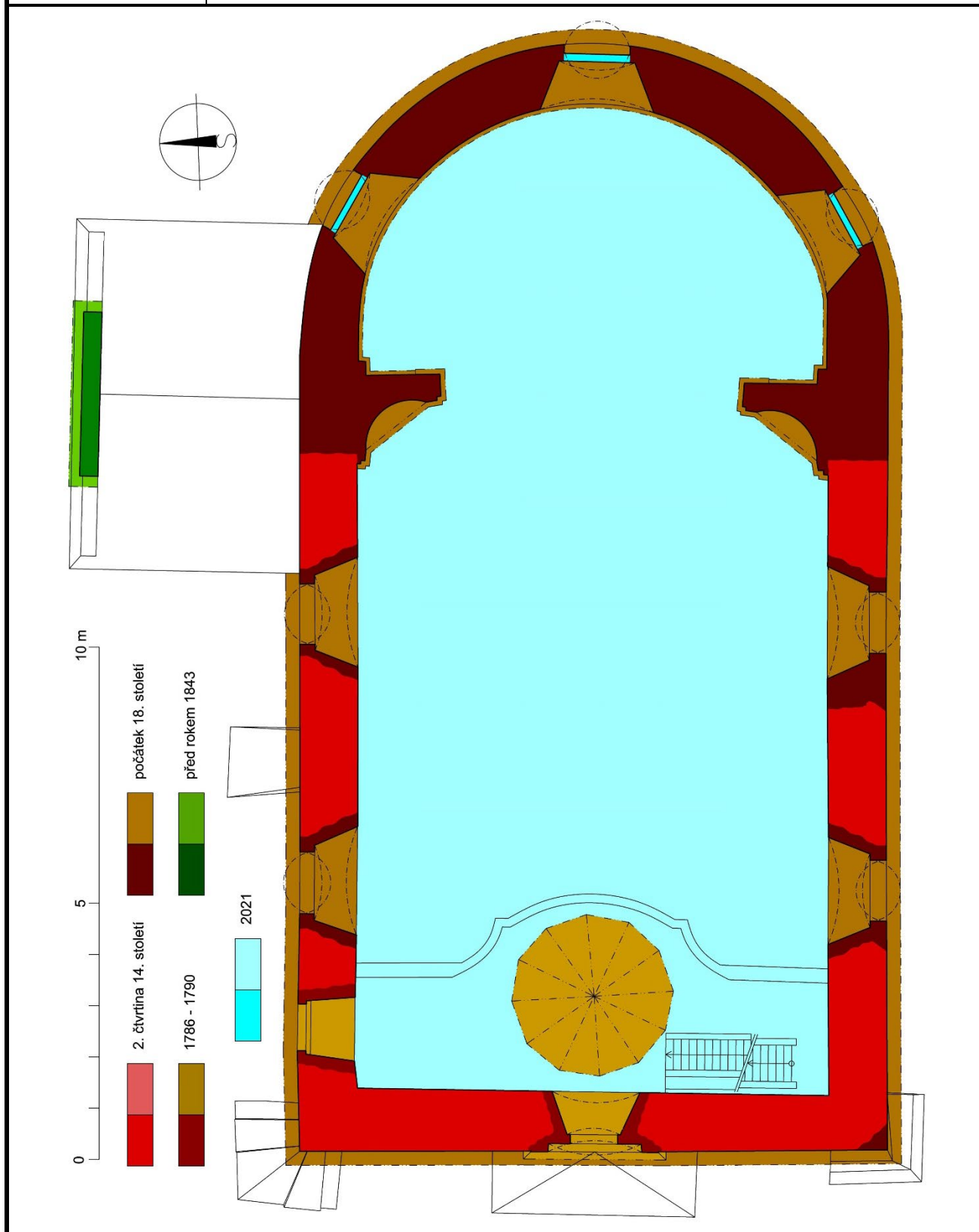
Autor zaměření:	Jaroslav Skopec	Rok:	2019
Kresba:	Jaroslav Skopec	Úprava:	Jaroslav Skopec
Metoda měření:	Vícesnímková fotogrammetrie.		
Popis:	Příčný profil nalezeného dílu klenebního žebra.		



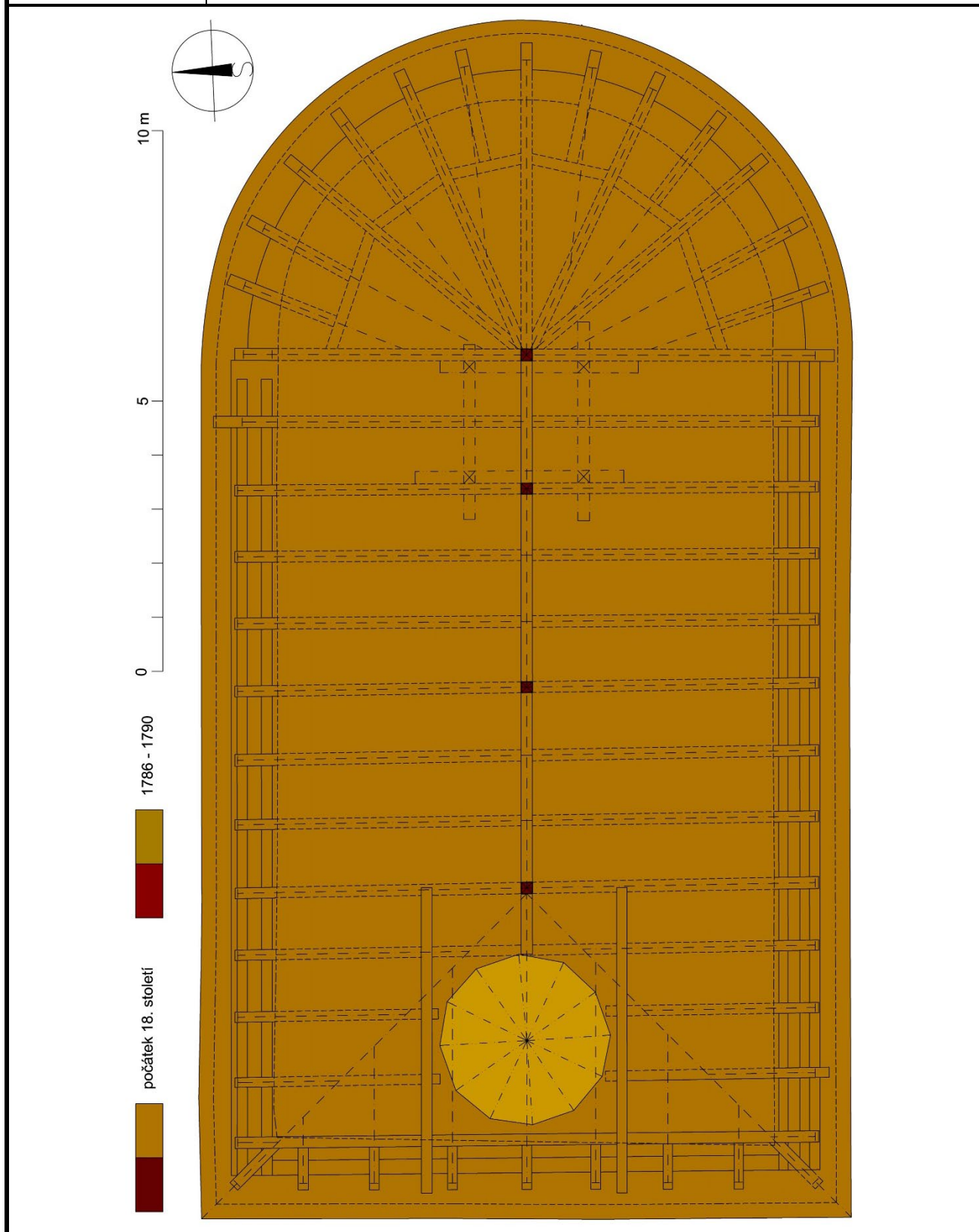
Autor zaměření:	Jaroslav Skopec, Tomáš Brož, Miroslav Nový	Rok:	2007-19
Kresba:	Jaroslav Skopec	Vyhodnocení:	Jaroslav Skopec
Metoda měření:	Laserový dálkoměr, skládací metr, totální stanice		
Popis:	Půdorys na úrovni vstupu.		



Autor zaměření:	Jaroslav Skopec, Tomáš Brož, Miroslav Nový		Rok:	2007-19
Kresba:	Jaroslav Skopec	Vyhodnocení:	Jaroslav Skopec	
Metoda měření:	Laserový dálkoměr, skládací metr, totální stanice			
Popis:	Půdorys na úrovni okenních otvorů.			



Autor zaměření:	<b>Petr Bažant, Michal Panáček</b>		Rok:	<b>2019</b>
Kresba:	<b>Petr Bažant</b>	Vyhodnocení:	<b>Jaroslav Skopec</b>	
Metoda měření:	<b>Laserový dálkoměr, skládací metr, totální stanice</b>			
Popis:	<b>Půdorys krovu.</b>			



objednal	J. Skopec	kraj / okres	Ustecký / Louny	nadmořská výška
adresa		obec	Nečemice	zeměpisná šířka
telefon		ulice (orientační číslo)		zeměpisná délka
e-mail		číslo popisné		zpracoval
datum odběru	24. 7. 2019	objekt	kostel sv. Bartoloměje	datoval
				Skopec J., Kyncl T.

čís.	způsob oprac.	značka	tloušťka cm	délka cm	WK	konstrukce	popis prvku	poznámka	číslo vzorku	dřevina	počet letok. /obě	datum skácení
23					A	krov nad lodí a presbytářem	J ležatý sloupek 3. plně vazby od Z.		Y6501	smrk	54	1705 1
24					A	krov nad lodí a presbytářem	S vzpěra zavětrávání mezi 1. plnou vazbou od Z. a poloviční vazbou nárožní	2x	Y6502	smrk	45	1705 1
25					A	krov nad lodí a presbytářem	J ležatý sloupek 4. plně vazby od Z.		Y6503	smrk	69	1705 1
26					A	sanktusník	Vzpěra Z. pole štenýřové konstrukce		Y6504	smrk	39	1705 1
27					A	sanktusník	horní vzpěra S pole štenýřové konstrukce	2x	Y6505	smrk	123	1705 1
28					A	sanktusník	spodní vzpěra S pole štenýřové konstrukce	2x	Y6506	smrk	48	1705 1
29					A	kruchia	S příčný trám madla zábradlí	+ foto 49	Y6507	smrk	63	1705 1
Y65necemice-kostelPC												1704

sm-ce05 x PC 6,31; 6,23; 66,3%; 123;

**Archivní rešerše – středověk**

<b>Dějiny lokality</b>	
<b>Dějiny kostela</b>	
<b>Prameny a literatura</b>	

**Archivní rešerše – novověk**

<b>Dějiny lokality</b>	
<b>Dějiny kostela</b>	
<b>Archivní prameny</b>	
<b>Literatura</b>	